

UTFLYKTSGUIDE: **Áhkáalis**

HÖJD 784 m ö.h. WGS84 66°7'29.4"N 17°39'27.4"E SWEREF99 TM 7336369, 620001

Áhkáalis, Akkelis, är ett av centralorten Arjeplogs närmaste fjäll. Utsikten är magnifik över sjölandskapet med den djupa Hornavan och den grunda örika Uddjaure.

Färdbeskrivning: 10 km västerut från Arjeplog längs Silvervägen, E95. Sväng höger till byn Bukta. Strax söder om byn efter 8 km finns en parkering och en informationstavla om Áhkáalis naturreservat.

Avstånd till toppen: 3,5 km

Svårighetsgrad: Lätt och medelsvår. Bered dig på en sträcka av 400 m som är något brantare efter de första 400 m. Ovanför trädgränsen är det lättvandrad fjällhed. Rekommenderas för barn.

Utrustning: Några små myrar passeras efter halva vandringen. Vid torrt väder tar man sig fram i torrskodd i gymnastikskor. Efter halva sträckan finns en bäck med friskt vatten.

Gardera gärna med matsäck, myggmedel och regnkläder.

Stig: En tydlig stig leder fram till trädgränsen, därefter tar man nordost upp på kalfjället och mot toppen. Här finns dock ingen stig. En träskylt pekar ut riktningen. På toppen finns ett stenröse.

Utsikt: Sjöarna Hornavan – Sveriges djupaste – och Uddjaure och dess fjällskärgård. Vid klart väder ses gränsfjällen västerut.

Skydd/stuga: 1 km söder om toppen, vid skogsgränsen, finns en öppen raststuga som den lokala snökoterföreningen driver.

Fornminnen: Från toppen kan man se Buktholmen. Här, och kring Hornavans södra delar – med väldränerade marker och rikt fiske – har området nyttjats utan avbrott i flera tusen år. Ett tecken är rikliga lämningar av kok- och fångstgropar.



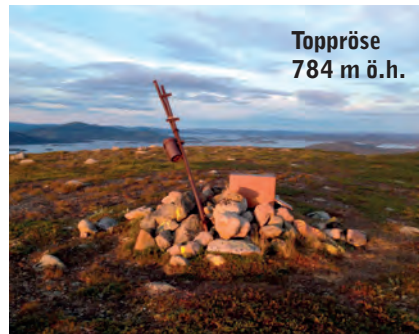
Vy från Áhkáalis över Buktholmen och Hornavan.



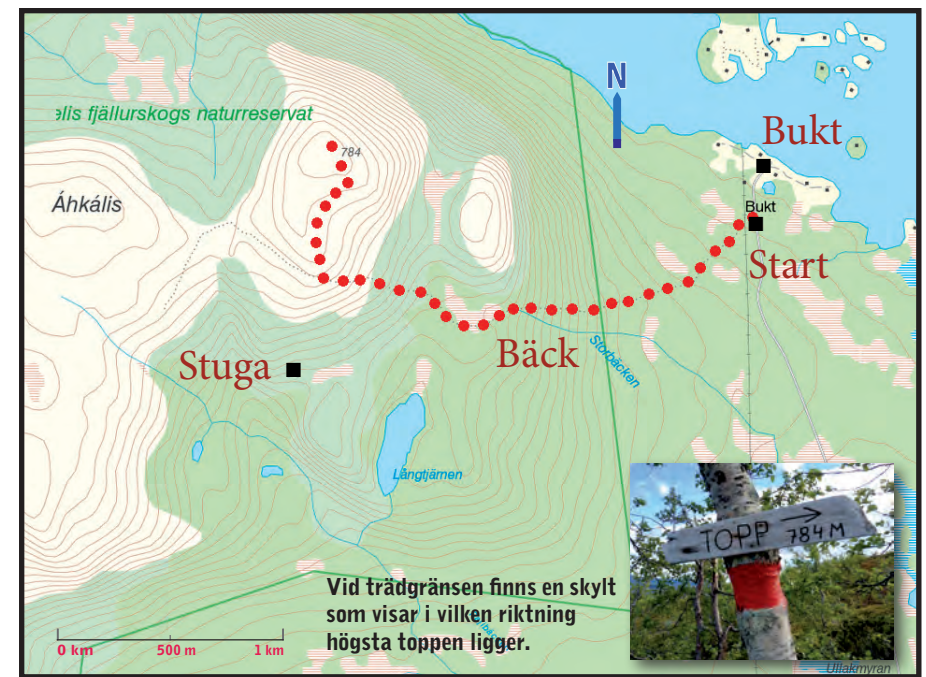
Mossjung *Cassiope hypnoides*



Stigen till Áhkáalis går genom skog som domineras av gammal gran.



Toppröse 784 m ö.h.



Vid trädgränsen finns en skylt som visar i vilken riktning högsta toppen ligger.



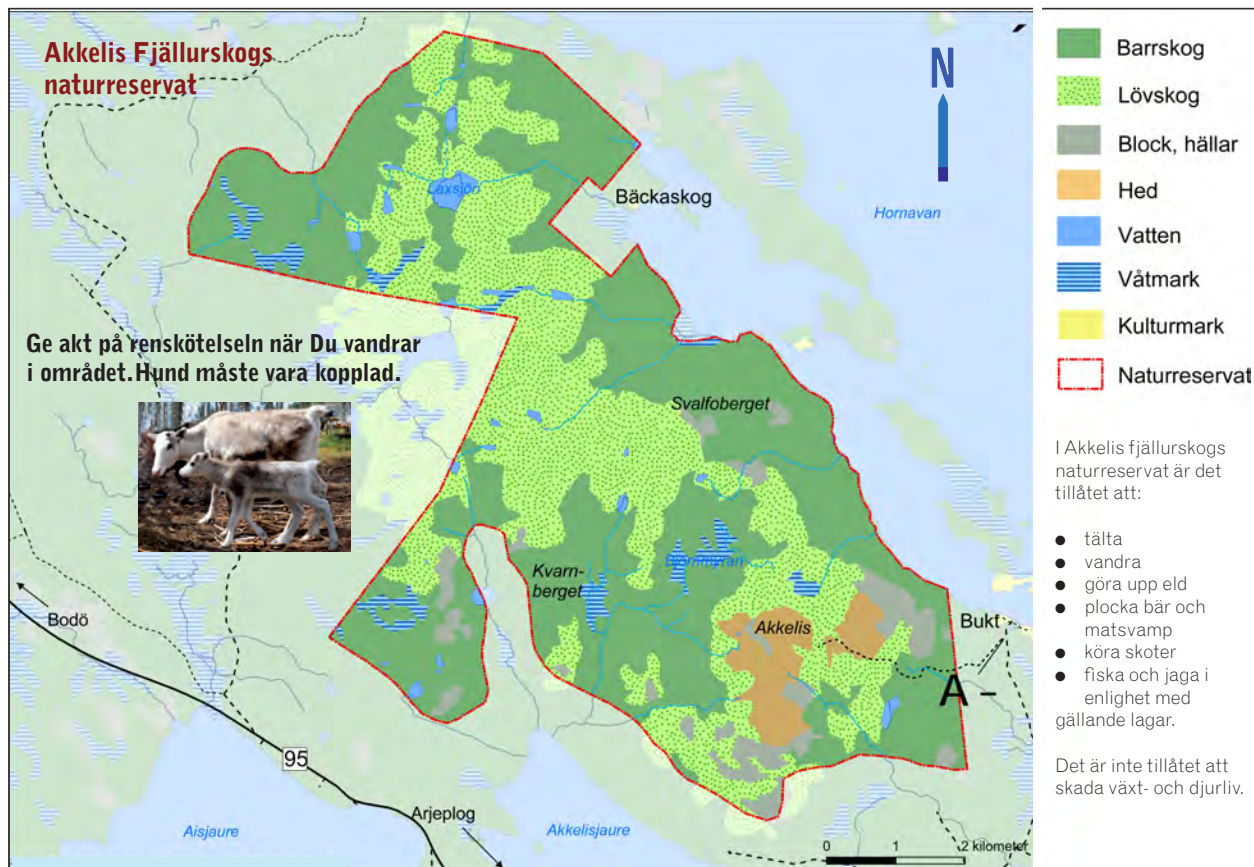
Väderpinade granar intill toppen av Áhkáalis.

Naturreservat: Akkelis Fjällurskogs naturreservat ligger mellan sjöarna Aisjaure och Hornavan. De övre delarna består av fjällhedar och på en del platser finns även stora områden med granithällar som har slipats kala av inlandsisen. Längre ner på Áhkáalis finns en urskogsliknande barrskog som framför allt består av granar med en ålder av ca 100–350 år.

I fuktiga, näringsrika stråk i områdets norra del finns det frodiga granskogar med högväxta örter.

Förutom friluftsliv används området Áhkáalis till jakt, fiske och bärplockning. I området bedrivs renskötsel av Semisjaur-Njargs fjällsameby. De har sina betesmarker i Arjeplog, Älvsbyn, Piteå och Skellefteå kommuner. Namnet Áhkáalis tros härstamma från den samiska gudinnan Áhkká.

Källor: Länsmuseet Norrbotten, Länsstyrelsen i Norrbotten, Turistbyrån i Arjeplog och boken "Från kust till kust – Åhpegáttest åhpegáddáj", red. Björg Evjen och Marit Myrvoll (2015). Se även www.site.uit.no/pite



Djur: Tjäder, järpe, dalripa, kungsörn, olika falkar, räv, hare, älg och ren tillhör de vanligaste djuren som kan ses i området. Även lo och mård brukar röra sig i slutningarna i jakt på byten. Björn finns i området, men det är ytterst sällsynt att någon ser den. **Blommor:** Kabbeleka, skogsnäva, mossljung, ängskovall, mjölon, skogsstjärna, mjölkört och orkidén **Jungfru Marie nycklar för att nämna några av de mest vanliga.**



Petrus Laestadius med hästen Pompe. Teckning: 1 A.C. Wetterling

En glimt historia: Petrus Laestadius (1802–1841) föddes på Buktholmen intill Áhkáalis. Han var präst och missionerade bland samerna i Pite lappmark 1827 och 1832. Petrus Laestadius var yngre bror till Lars Levi Laestadius och son till bergsfogden Carl Laestadius (1746–1832) som var verksam i Adolfström och Nasafjäll. Lars Levi Laestadius var även han präst och blev vida känd som grundare av den religiösa rörelsen *laestadianismen*. Petrus Laestadius skrev flera böcker där *Journal* är en av de mest kända. Han blev 39 år.



Serien med utflyktsguider utges av Arjeplogs kommun med statligt stöd till lokala naturvårdsprojekt (LONA) förmedlade av Länsstyrelsen i Norrbotten. Använd gärna fjällkartan för att planera dina utfärder: www.kso2.lantmateriet.se. Guiderna finns här för nedladdning: www.arjeplog.se/utflyktsguider. Arjeplogs kommun © Lantmateriet, Geodatasamerkan.



Välkommen kontakta Turistbyrån i Arjeplog! Silvermuseet, Guld Klas torg 938 31 Arjeplog Tel. 0961-145 20 turist@arjeplog.se www.arjeplog.se

Vad innebär allemansrätten?

Den unika allemansrättens grundregel är **inte stora – inte förstöra**. Här något att tänka på:

- Du får du vandra nästan överallt förutom på tomter, planteringar och vid bostadshus.
- Elda helst på färdig eldplats och inte vid torr väderlek eller hård vind. Det är inte tillåtet att använda vindfällan eller hugga eller såga ner träd eller buskar eller ta ris, grenar eller näver från levande träd.
- Du får inte jaga, stora, fånga eller skada djur, ungar, bon eller ägg. Hundar får inte vara lösa tiden 1 mars till 20 augusti när djuren har ungar. De ska hindras från att springa lösa i marker där det finns vilt och ren.

- I Arjeplogs fjäll och skogar behövs särskild hänsyn till renskötelsen. Upplev renarna på avstånd. Respektera renskötarnas arbetsplatser och privatliv vid visten och renhagar. Om du hamnar i en renflyttning håll dig undan och gör så lite väsen av dig som möjligt tills hjorden passerat.

- Du får fritt plocka vilda blommor, bär och svamp. Kolla först vilka växter som är fridlysta. I reservat eller nationalpark gäller särskilda bestämmelser. Att knacka loss sten ur berg eller hugga in sitt namn i berghällar är inte tillåtet. Enstaka mindre lösa stenar kan man plocka med sig.

- Ser Du skräp i naturen – ta gärna med det!

Källa: www.naturvardsverket.se. Ladda gärna ned broschyren: "Fridlysta växter och djur i Sverige" (2012).



Natura 2000

Natura 2000 är ett nätverk av Europas allra mest värdefulla naturområden. I Arjeplogs kommun finns 22 områden däribland Akkelis, Björknäs, Daita, Granberget, Hornavan-Sädvajure, Laisdalen, Laisälven, Långsjön-Gåbrek, Märkberget, Nimtek, Pieljekaise, Piteälven, Rakåive, Ramanj, Ståkke-Bårgå, Sulitelma, Tjeggelvas, Tjålmejaure, Udtja, Vedde och Yrafeldat.