



UTFLYKTSGUIDE

VACKER OCH VÄNLIG. VILD OCH VÅGAD.

Välkommen till Arjeplog (Árjepluovve) – kommunen med Sveriges största fjällnära skärgård!

I din hand håller du en guide till flera platser och miljöer väl värda att besöka i vår kommun. Arjeplog är landets fjärde största kommun, större än både Skåne och Blekinge tillsammans. Med våra cirka 2 800 invånare har vi landets lägsta befolkningstäthet på 0,25 invånare per kvadratkilometer. Högälpinna fjäll, vilda forsar, milsvida skogar, djupa sjöar och mäktiga glaciärer bjuder tillsammans på ett rikt fågelliv, stora jaktmarker och god fiskelycka.

Arjeplog, med sina 8 727 sjöar, är landets största fjällnära skärgård, med centralorten belägen alldeles vid Hornavans strand. Hornavan är rikets djupaste sjö med ett djup på 226 meter. Vår högsta topp, belägen i Sulitelma-massivet, ligger 1 875 meter över havet, nära gränsen mot Norge. Flera av Arjeplogs toppar är tillgängliga för vandrare, somliga endast en kort bilfärd från centralorten.

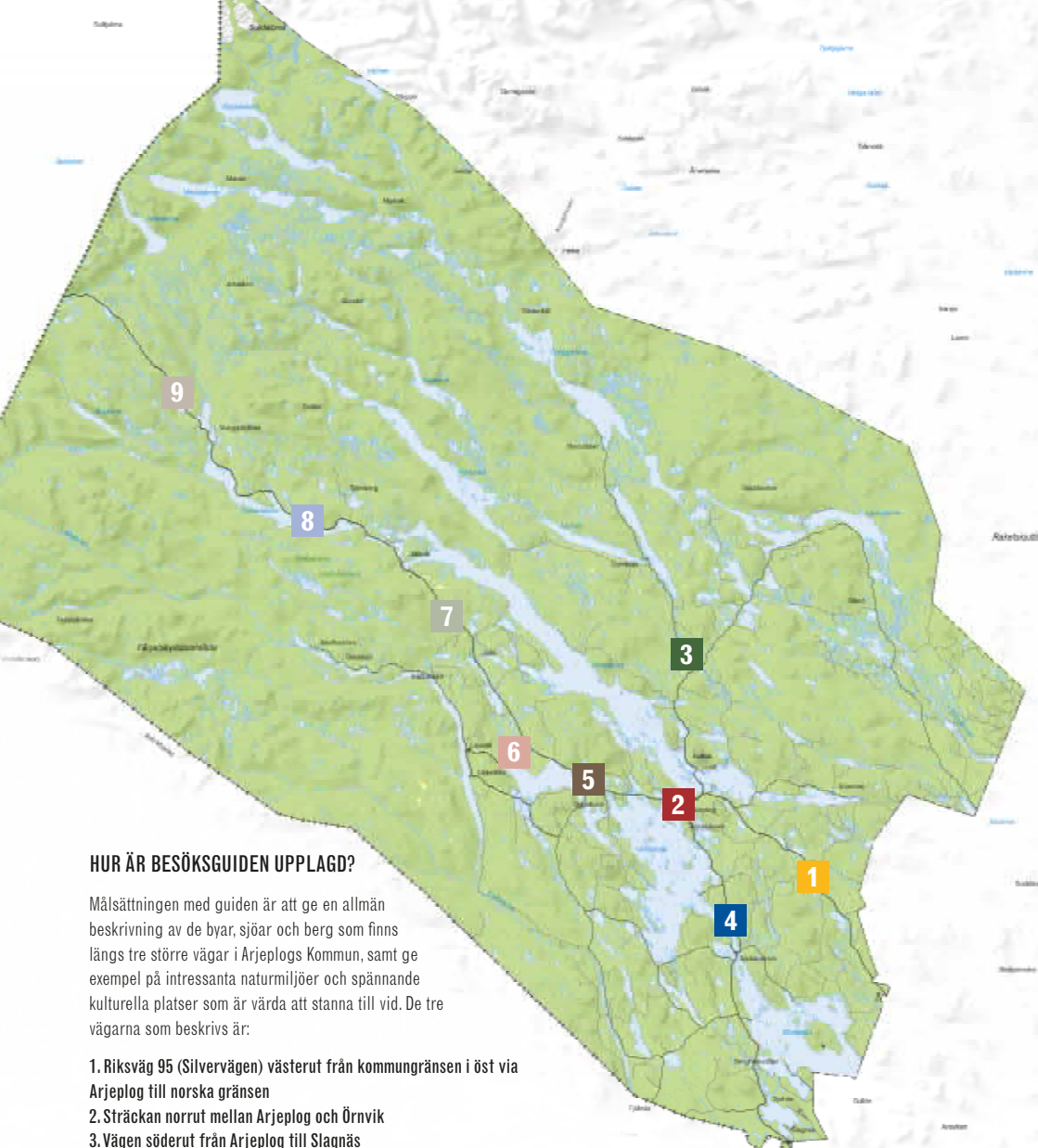
Vandring i vår natur är en populär aktivitet. Ungefär var tionde person i Arjeplog deltar i Top of Arjeplog, ett initiativ som uppmanar folk att vandra eller åka skidor uppför så många toppar som möjligt. En annan populär promenad är den två kilometer långa vandringen längs spångarna över Vaukaströmmarna.

Redan när inlandsisen började dra sig tillbaka, för 9 500 år sedan, har fjäl-len och skogarna varit bebodda. Spår av dessa bosättare går att finna än i dag, i form av bland annat boplatser, kokgropar, fångstanläggningar och gamla gruvor. Silvermuseet gör många av dessa fynd tillgängliga för allmänheten.

Renskötelsen utvecklades antagligen under Vikingatiden (800-1050 e. Kr.) och har sedan dess genomgått stora förändringar; från en småskalig renskötelse med små renhjordar till en storskalig renskötelse som innefattar stora hjordar och långa flyttningar över stora områden. I kommunen finns sex stycken skogs- och fjällsamebyar: Maskaure, Ståkke och Västra Kikkejaur, Luokta-Mávas, Semisjaur-Njarg och Svaipa.

I dag förekommer de traditionella näringarna som renskötelse och skogsbruk jämsides med nya verksamheter som turism, vattenkraft och vindkraft. Under vintermånaderna är tester för bilindustrin en stor verksamhet. Runtom i kommunen finns avancerade vintertestanläggningar där ett par tusen ingenjörer från hela världen arbetar under några månader.

I Arjeplog möts gammalt och nytt. Gamla traditioner nyttjas av en ny generation. I vårt Arjeplog kan alla vandra längs gamla stigar, uppleva storslagen natur och lära sig mer om vårt kulturarv. Här finns alla förutsättningar för att leva gott och nära naturen.



HUR ÄR BESÖKSGUIDEN UPPLAGD?

Målsättningen med guiden är att ge en allmän beskrivning av de byar, sjöar och berg som finns längs tre större vägar i Arjeplogs Kommun, samt ge exempel på intressanta naturmiljöer och spännande kulturella platser som är värda att stanna till vid. De tre vägarna som beskrivs är:

1. Riksväg 95 (Silvervägen) västerut från kommungränsen i öst via Arjeplog till norska gränsen
2. Sträckan norrut mellan Arjeplog och Örnavik
3. Vägen söderut från Arjeplog till Slagnäs

Varje huvudväg är indelad i kortare delsträckor där totalt nio delsträckor beskrivs. De flesta besöksmål som anges ligger i anslutning till väg och är därigenom lätta att nå. Inledningsvis finns en kort beskrivning av varje delsträcka där avstånd och intressanta natur- och kulturmål framgår. Därefter följer en detaljerad text om varje angivet besöksmål längs sträckan där en siffer- och bokstavskod anger en geografisk plats på kartan. En översiktlig kommunkarta med alla sträckor finns ovan, medan ett namnregister finns sist i guiden.

FÖRKORTNINGAR: NR = naturreservat, NP = nationalpark.

DELSTRÄCKOR: **1** **2** **3** **4** **5** **6** **7** **8** **9**

STRÄCKA 1: KOMMUNGRÄNS — ARJEPLOG (48 KILOMETER)

Vägen mellan Arvidsjaur och Arjeplog invigdes först i början på 1900-talet. Nu ingår den i riksväg 95 som också kallas Silvervägen. Sträckan mellan kommungränsen och Arjeplog karaktäriseras av ett böljande skogslandskap genombrutet av större sjöar, vidsträckt myrar och höga berg. Vid kommungränsen ligger den lilla byn Fällöheden och tre kilometer in i Arjeplogs kommun skymtar Luvliebe Storbátjevárrie (784 meter över havet), ett markerat lågfjäll med ett mäktigt stup i sydvästlig riktning. Jilliejárrie i söder är den första större sjön som passeras. Den har även gett namn till den närbelägna byn, Allejaur. Vid fortsatt färd västerut syns Nahttuoke (610 meter över havet) i väst, ett skogsklätt berg med en hög mast, och ännu längre västerut skymtar lågfjället Jilliebe Storbátjevárrie (765 meter över havet).

På en höjd öppnar landskapet upp sig mot väster och bjuder på en vacker vy där lågfjället **GÁLDESBUOVDDA (26)** (800 meter över havet) med sin dubbelmast blir synlig för första gången. Ungefär 20 kilometer från kommungränsen passeras avtagsvägen västerut mot Mellanström och **GRANBERGET NR (1A)**, och efter ytterligare två kilometer passeras avtaget österut mot **MOSKOSEL OCH TJADNES-NIMTEK EKOPARK (1B)**. På sträckan mellan avtagsvägarna längs väg 95 står här enstaka klippgranar, *Abies lasiocarpa*, som en påminnelse om tidigare skogsodlingsförsök med exotiska trädslag.

Vid sjön Östra Radnejaur finns en liten rastplats och norr om sjön står bergen Södra och Norra Käiváive (670 och 620 meter över havet) som båda ingår i ekoparken. Strax väster om sjön passeras infarten till Radnejaur, den största byn efter vägsträckan, och efter ytterligare 12 kilometer mot Arjeplog ligger fornlämningsområdet **RACKTRÄSK (1C)**. Här går vägen fram längs ett imponerande åssystem där avtagsvägen österut mot Svannäs och **DOMPOKJAURATJ (1D)** passeras innan väg 95 når **ARJEPLOG SAMHÄLLE (2A)**.

▼ Luvliebe Storbátjevárrie (från väg 95)





1A GRANBERGET NR

HITTA: Skyltad skogsbilväg mot Mellanström, cirka 20 kilometer söder om Arjeplog längs väg 95, avtag västerut. Efter cirka 1,5 kilometer passerar skogsbilvägen genom reservatet (65°56'30"N, 18°14'00"E).

TERRÄNG: Gammal grandominerad naturskog på bergets nordvästra sluttning. Området avsattes som reservat 1997 och omfattar 88 hektar. En mängd svampar, lavar och insekter som lever på döende och död ved förekommer i området som är rikt på kullfallna träd. Spår av tidigare plockhuggningar förekommer och upp mot berget blir inslaget av björk större.

DJUR OCH NATUR: Hackspettar är vanliga då de har god tillgång till både föda och boplatser i området. Vedlevande svampar som exempelvis rosenticka och rynkskinn förekommer på den döda veden.

ÖVRIGT: Idag är granen vårt vanligaste trädslag i Sverige och utgör 42 procent av den totala volymen skog i landet men i Norrbotten är däremot tallen vanligast (49 procent). Granen har funnits i Sverige ända sedan inlandsisen drog bort för nästan 10 000 år sedan men då endast i små isolerade trädgrupper som kunnat verifieras från fjällkedjan genom datering av gammal ved. Det var bara för mellan 3 000 till 2 000 år sedan som granen blev beståndsbildande och allmänt förekommande i vårt land.

1B NIMTEK & BJÖRKNÄS NR/ TJADNES-NIMTEK EKOPARK

HITTA: Skyltad skogsbilväg mot Moskosel, cirka 18 kilometer sydöst om Arjeplog längs väg 95, avtag österut mot Tjadnes-NimteK ekopark. Efter cirka 13 kilometer efter Moskoselvägen ligger en parkering med informationstavla. Flera skogsvägsalternativ finns för att nå olika delar av området (65°56'N, 18°24'E till 66°00'N, 18°25'E). Karta och kompass eller GPS rekommenderas då det finns få stigar i terrängen.

TERRÄNG: Nimtek fanns upptagen redan 1984 vid den första landsomfattande inventeringen av urskogsområden. Området på 4 500 hektar blev naturreservat 1988 och idag ingår det tillsammans med Björknäs naturreservat (60 hektar) i Sveaskogs största ekopark, Tjadnes-NimteK. Totalt omfattar ekoparken 22 000 hektar där de nordvästra delarna ligger i Arjeplogs kommun. Skogen domineras här av äldre naturgranskog uppblandad med björk. På åsrygg och i höjdlägen finns även inslag av flerskiktad naturskog med tall som i vissa fall uppvisar spår av tidigare skogsbränder. Terrängen är bruten. En mosaik av skogsmark, myrar, tjärnar och bäckar ger området en varierad och ursprunglig karaktär.



▲ Större hackspett.



▲ Tjadnes-NimteK skylt. Foto: Gussar/Anna Blomgren

DJUR OCH NATUR: Av större djur finns här älg, björn, ren, järv, lo liksom mård. Bland vanligt förekommande fåglar kan lavskrika, tjäder, järpe samt en rad hackspetsarter och mesfåglar nämnas.

KULTUR: Trots sin ursprungliga skogskaraktär är området fullt av spår efter ett tidigare nyttjande av landskapet. Spåren finns spridda i hela området där eldstäder och barktäkter (spår efter insamlade av innerbark som föda) förekommer.

ÖVRIGT: Rävång är en gammal fångstanordning för räv där toppen på en knappt manshög torrstubbe eller bräda högs till så att den fick en smal, gaffelliknande form med en eller två avsmalnade klykor. Agn sattes därefter upp på den högsta gaffelpinnen. Då räven hoppade och försökte komma åt agnet kilade ena frambenet fast i en av klykorna och den var fångad av sin egen tyngd. Räven kunde sedan avlivas om den inte redan frusit ihjäl. Metoden övergavs då trampgiller av järn blev tillgängliga.

1C RACKTRÄSK FORNLÄMNINGSOMRÅDE

HITTA: Informationsskylt vid väg 95, cirka 8 kilometer sydost om Arjeplogs samhälle (66°01'08"N, 18°04'28"E).

KULTUR: Under 1984 till 1986 genomfördes arkeologiska utgrävningar i ett 300 hektar stort område där 200 eldstäder, 3 kokgropar och 18 fångstgropar registrerades. Drygt 300 fynd påträffades där de flesta var bruksföremål i järn som exempelvis eldstål, knivar, pilspetsar, saxar, krokarc och nålar. I härdarna påträffades stora mängder brända och obrända ben från framförallt fisk och ren. Undersökningsområdet uppvisar bosättningar från 300-tal fram till 1800-tal men flertalet av eldstäderna tillhör Vikingatid (år 800-1050) och Medeltid (år 1050-1523).

ÖVRIGT: Platsen ligger på ett stort system av åsar som karaktäriserar terrängen öster och norr om Arjeplog.

1D DOMPOKJAURATJ FORNLÄMNINGSOMRÅDE

HITTA: Från väg 95 skyltad väg cirka 8 kilometer öster om Arjeplog mot Stensund och Svannäs, avtag österut och fortsätt cirka 18 kilometer längs vägen mot Svannäs. Dompokjauratj är en liten sjö som ligger norr om Svannäsvägen vid sjön Gubblehåvrre, strax väster om byn Svannäs. Det finns ingen markerad stig till platsen och informationstavlor saknas. Boplatserna ligger strax väster om sjön Dompokjauratj cirka 500 meter från Svannäsvägen på södra sidan av en låg ås (66°03'59"N, 18°21'70"E). För att nå platsen måste en djup och bred bäck korsas.

KULTUR: Ett antal boplatser och kokgropar visar att jägare-samlare kom till platsen för över 9 500 år sedan, vilket gör Dompokjauratj till en av de äldsta boplatserna i Norrbotten. Inlandsisen hade då dragit sig tillbaka och en första skogsvegetation med en spännande blandning av olika växter hade etablerats, som exempelvis björk, viden, tall, havtorn, humle, starr och gräs samt en mängd olika örter och ris. Fynd som skifferkniv, bryne, skrapor, avslag, kol och en mängd brända ben från bl.a. ren, bäver, fåglar och fisk visar att människorna använde den skogsbevuxna sedimentåsen som bas under en längre tid för sina säsongsvisa expeditioner. Från början låg platsen vid stranden av ett större sjösystem men den övergavs när landskapet förändrades till följd av den snabba landhöjningen.

ÖVRIGT: Det finns även andra boplatser i kommunen som är nästan lika gamla som den i Dompokjauratj, vilket verifierar att Arjeplog med omnejd är ett riktigt gammalt kulturlandskap!

STRÄCKA 2: ARJEPLOG SAMHÄLLE

2

År 1634 påträffades silverfyndigheten i Nasafjäll vid norska gränsen. En transportled för förnödenheter mellan gruvan och kusten upprättades, den så kallade Nasaleden. Längs sträckan byggdes även ett antal hållstugor för övernattninng. En av dessa hållstugor var belägen vid en av vattenvägarna mellan Hornavan (Tjärvek) och Uddjaur (Ujják) där Arjeplog samhälle numera ligger. År 1640 fanns här en stuga och några timrade bodar. Samma år blev Arjeplog egen socken. **ARJEPLOGS KYRKA (2C)** invigdes 1642 och kort därefter byggdes även en prästgård samt några timrade bodar och kåtor. Under mitten av 1700-talet uppfördes en skola och en ny kyrka. I början av 1800-talet hade över 200 kyrkstugor byggts i anslutning till prästgården för att nybyggare och samer skulle kunna bevista kyrkohelger och marknader eftersom endast ett fåtal personer var fast bosatta på platsen. Från mitten av 1800-talet skedde en omstrukturering av de hoppytttrade byggnaderna där samtliga, förutom prästgården, flyttades. Under perioden 1895-1901 planlades för ett fast gatunät och tomter inmättes. 1901 års planläggning har legat till grund för den fortsatta utvecklingen av samhället. Vid 1980-talets början var större delen av det område som planlades 1901 bebyggt.

ÖVRIGT: Bebyggelsen från andra hälften av 1800-talet har idag ersatts av annan bebyggelse. Ett 40-tal fornlämningar finns dock kvar från den äldsta bebyggelsen, bestående av husgrunder och kåtagrunder, på udden norr om dagens kyrka.

▼ Flygbild över Arjeplogs samhälle. Stadsdelen Lugnet breder ut sig mellan Hornavan och Vaukaselet. Foto: LiLAB





Gáldesbuovdda

Sakkavare

Hällvik

2G

Vuordnátj

Åsen

Svöllijärden

Hornavan

2F3

Gálggámisvárre

Rattikudden

Rattik

Sällá

2E

Kraja

2C

2B

2A

Arjeplog

2D

Vavká

2F1

2F2

2A DOKTOR EINAR WALLQUIST OCH DOKTORSGÅRDEN

2

HITTA: Doktorsgården ligger mitt i samhället vid Arjeplogs Hälsocentral (66°03'00"N, 17°53'24"E).

KULTUR: År 1922 anlände Doktor Einar Wallquist till Arjeplog för att tillträda sin nya tjänst. Han var då endast 26 år och nyutexaminerad läkare. Enligt honom själv var det en "släng av vildmarksromantik" som lockade honom till Arjeplog. Under sina långa sjukresor i det vidsträckta och väglösa distriktet såg han hur de gamla levnadsmönstren förändrades. Gamla redskap byttes mot nya, likaså smycken, kläder, möbler och värderingar. Wallquist började samla allt från enkla bruksföremål till de samiska silverföremål som gett Silvermuseet dess namn. Genom alla personliga möten i olika miljöer fick han många intryck och en samlad kunskap om befolkningen och dess levnadsvanor. Alla strapatser och minnesvärda möten med olika människor skildrades i de brev som han flitigt skrev till nära och kära i södra Sverige. Brevens berörde motagarna och de uppmuntrade honom att försöka få sina läkarhistorier utgivna.

År 1935 gavs "Kan Doktorn komma" ut på Bonniers förlag och följdes upp av ytterligare ett 25-tal skönlitterära verk där Wallquist själv illustrerat många av dem. Wallquist passade gärna på att måla när tillfälle gavs. De många akvareller med motiv från trakterna kring Arjeplog blev mycket uppskattade liksom alla de porträtt som, under vardagligt småprat, växte fram då han avbildade sina patienter medan de var i stillhet på sjukstugan. Efter 40 år som läkare pensionerades han år 1962 men då började han istället arbeta med målsättningen att öppna ett museum. I oktober år 1965 invigdes Silvermuseet som är fyllt med de kulturföremål Wallquist så insiktsfullt samlat in och låter oss ta del av idag. I december 1985, några veckor innan sin 90-årsdag, gick Dr. Einar Wallquist bort.

Hans hem, "Doktorsgården", ligger vackert belägen mitt i Arjeplog vid Hälsocentralen. Huset färdigställdes under början på 1920-talet av en byggmästare och köptes något senare av Dr. Wallquist. Doktorn lät även bygga ut huset med en flygelbyggnad. Invändigt står möblemanget från Wallquist kvar och huset har nyligen renoverats. Även trädgården har delvis återställts i ett skick som påminner om hur den såg ut under Doktors verksamma tid. Guidade visningar i Doktorsgården hålls av personal från Silvermuseet under sommarhalvåret.



▲ Doktor Einar Wallquist. Fotograf okänd.



▲ Doktorsgården från grinden.

2B SILVERMUSEET

HITTA: Silvermuseet ligger centralt vid torget i Arjeplog (66°03'04"N, 17°53'13"E).

KULTUR: Silvermuseet är inrymt i det som en gång var den gamla nomadskolan där receptionen numera ligger i den gamla skolsalen. Det var Doktor Einar Wallquist som grundade Silvermuseet efter att han gått i pension som läkare. År 1965 öppnade Silvermuseet sina dörrar för allmänheten med Wallquist som museichef. Utställningar finns på tre våningsplan där besökarna får ta del av det gemensamma arvet för Arjeplog; småbrukarens redskap, den samiska vardagen, världens största samiska silversamling, förhistoriska spår ur naturen och tillfälliga utställningar. Till Silvermuseets verksamheter hör även Arjeplogs turistbyrå och forskningsavdelningen INSARC (Institutet för sub-arktisk landskapsforskning). Vid INSARC bedrivs externfinansierad tvärvetenskaplig forskning som rönt stor internationell uppmärksamhet. Det varierade natur- och kulturlandskapet i området erbjuder unika möjligheter till forskning om sambandet mellan människans landskapsutnyttjande och ekosystemens funktion i subarktiska miljöer.



▲ Silvermuseet. Foto: LiLAB

2

2C ARJEPLOGS KYRKA

HITTA: Kyrkan ligger centralt i Arjeplog vid torget (66°03'07"N, 17°53'05"E).

KULTUR: Redan år 1641 påbörjades byggandet av Arjeplogs kyrka på uppmaning av den då 15-åriga drottning Kristina. Detta skedde i samband med silverbrytningen i Nasafjäll. Kyrkan var timrad och hade stampat jordgol. Under jordgolvet begravdes de döda men seden upphörde när liklukten blev för svår inne i kyrkorummet. Det finns tre fjällskifferhällar från den här tiden som fortfarande ligger framför altarringen där inskriptionen berättar om fem begravda barn men hällarna är flyttade från sin ursprungliga placering till den motsatta sidan av kyrkan. Vid renovering år 1760 fick kyrkan en korsformig form och målades röd utvändigt. I en skrivelse år 1768 meddelar greve Carl Gustaf Löwenhielm att kronprinsessan Sofia Magdalena tillät att kyrkan uppkallades efter henne. Namnet har inte kommit till stor användning utan kyrkan kallas för Arjeplogs kyrka. År 1770 färdigställde Anders Hellberg, Piteå, altartavlan som fortfarande pryder sin plats. År 1894 byggdes det höga kyrktornet, koret flyttades från den östra till den västra sidan av kyrkan och utsmyckningar kring de nya stora fönstren kom på plats. Från vapenhuset byggdes en trappa i torndelen till en rymlig orgelläktare. I detta skede kom första uppvärmningen till kyrkan. 1969-1970 återfick predikstolen och altaret sina ursprungliga färger. Idag hålls, förutom gudstjänster och kyrkliga förrättningar, även konserter och andra kulturevenemang i kyrkan.



▲ Arjeplogs kyrka. Foto: LiLAB

2D KYRKOÅRDEN OCH VILANS KAPELL

2

HITTA: En kilometer västerut efter väg 95 från centrala Arjeplog, avtag söderut mot Slagnäs. Efter drygt 300 m nytt avtag västerut längs Laisvallvägen och efter ytterligare 300 m ligger Kyrkogården och Vilans kapell på norra sidan vägen där det även finns en stor parkering (66°02'47"N, 17°51'52"E).

KULTUR: Kyrkogården kom till när gravplatserna runt Arjeplog kyrka började bli för många. Marken som då blev kyrkogård (idag Gamla kyrkogården) var tidigare prästens fåbodställe. Första begravningen skedde i november 1885. Idag består kyrkogården av den Gamla kyrkogården, Nya kyrkogården, Urnlunden, Minneslunden och Vilans kapell.

I Vilans kapell förrättas mindre begravningar och traditionella samlingar i samband med Allhelgonahelgen. Utanför Vilans kapell finns en grav där ett femtiotal offer för spanska sjukan vilar. Spanska sjukan var ett virus som spreds snabbt under åren 1918-1920. Epidemin nådde Arjeplog under vintermarknaden 1920 där 87 av de 3 225 invånarna dog, vilket motsvarar nästan tre procent av befolkningen.

ÖVRIGT: På kyrkogården vilar även Doktor Einar Wallquist liksom en rysk krigsfånge, Alexej Matvejev, som omkom under vårvintern år 1945 i ett flyktförsök över fjället från ett tyskt fångläger i norska Salten. Kvarlevorna återfanns 2004 på fjället Tjaktja i Arjeplogfjällen av norska fjällvandrare.

2E SKEPPSHOLMEN

HITTA: Skeppsholmen är belägen strax norr om centrala Arjeplog längs Rattikvägen vid Hornavan Hotell och nås via en gångbro i trä (66°03'18"N, 17°33'30"E).

KULTUR: År 1640 uppfördes de äldsta kända byggnaderna på Skeppsholmen i samband med Nasaledens inrättande och bestod av några timrade stolpbodar. Holmen har senare använts som betesmark för prästens boskap. Idag är Skeppsholmen en plats där besökaren får se flera äldre samiska byggnader samlade på ett ställe. Byggnaderna ägs av Arjeplogs Sameförening och är ditflyttade.



▲ Kyrkogården på allhelgona. Foto: Martin Stråmo



▲ Skeppsholmen i höstskrud. Foto: Erika Forsberg

2F1 VAUKASTRÖMMARNA

HITTA: Ingång från norr vid skjutbanans parkering eller från öster vid skyltad parkering cirka 1 kilometer söder om Arjeplog längs Slagnäsvägen (66°02'21"N, 17°54'18"E - 66°01'40"N, 17°53'27"E).

TERRÅNG: Två kilometer lång lättvandrad, till stora delar spångad och rullstolsanpassad stig, som går längs strömmarna mellan sjöarna Hornavan och Nabråvrre. Ett flertal fiskeramper och vindskydd med grillplats, ved och torrdass finns längs stigen. Blandskog med gammal tall, gran, björk och al dominerar. Strömmarna delar upp sig i flera fåror och från små broar och fiskeramper kan öring och harr ses hoppa efter svärmande insekter under stilla sommarkvällar.

DJUR OCH NATUR: Knipa, sångsvan, storskrake och strömstare kan ses i vattnen liksom talltita, rödstjärt och järpe i skogen. Av däggdjur är ekorre, mink, hare och räve de vanligaste tillsammans med älg och ren.

ÖVRIGT: Bra öring- och harrfiske. Speciellt fiskekort gäller för strömmarna. Området är ett populärt för promenader och cykelturer. En rundtur från Arjeplog centrum via Lugnetvägen, skjutbanan, Strömmarna, och därefter tillbaka längs cykelbanan norrut förbi Ridhuset, Hornavanskolan och Kyrkholmen blir en stärkande promenad på drygt 7 kilometer. Det finns många skyltar till Vaukaströmmarna och det är bland annat skyltat från toget.



▲ Vaukaleden består delvis av en 2 kilometer lång spångad sträcka, med torrdass, grillplatser och platser för fiske. Foto: LiLAB

2F2 RENBERGET

HITTA: Ingång strax söder om väg 95 från elljusspåret vid Djuptjärn (66°03'02"N, 17°54'12"E), parkering vid värmestuga. Skyltad stig i mestadels torr terräng till Renberget.

TERRÅNG: Knappt 4 kilometer vandring enkel väg. Efter cirka 400 meter längs elljusspåret öster om Djuptjärn viker en stig av österut mot Renberget (628 meter över havet). Stigen går inledningsvis svagt men stadigt uppför genom tallskog med gran i sänkorna. Efter halva sträckan kommer stigen fram till en ungskog med inslag av gamla spridda tallar där vyn över omgivningarna är fin. Efter ungskogen leder stigen in i tätare blandskog innan den avslutar med en brant stigning upp mot Renbergstugan. Stugan är öppen för allmänheten och från verandan erbjuds en storslagen utsikt västerut över sjöarna Vauka och Ud-djaur. Stigen fortsätter brant ytterligare cirka 100 meter till toppen som utmärks av en liten trädlös platå med låga fjällbjörkar. Härifrån är utsikten fin även österut.

DJUR OCH NATUR: Älg, räve, hare och ren finns i området året runt och järpe brukar hålla till i de tätare grandungarna.

ÖVRIGT: Vid torr väderlek går det bra att vandra i promenadskor. Det finns också en särskild "toppguide" till Renberget.



▲ Utsikt över Arjeplog från Renberget. Foto: LiLAB

2F3 ÅSARNA OCH RAPATJÄRN

2

HITTA: Avtag från väg 95 cirka 2 kilometer öster om Arjeplog mot Gåldesbuovdda och Örnvik. Efter cirka 3,5 kilometer ligger Rapatjärn i ett stort system av sandåsar där det även finns bilparkeringar (66°05'14"N, 17°54'43"E).

TERRÄNG: Från parkeringen vid Rapatjärn går ett antal markerade leder av varierande längd på ett system av torra sandåsar dominerade av risdominerad tallskog. I anslutning till parkeringen finns en spångad rastplats vid tjärnen som nås med rullstol. I området ligger flera vindskydd och grillplatser med ved. Kring Rapatjärn finns även ett antal arkeologiska fyndområden där informationstavlor berättar om gamla boplatser, hårdar och fångstgropssystem. Utsikten västerut över Hornavan är fantastisk och de sanddominerade åsarna erbjuder fina stränder.

DJUR OCH NATUR: Större hackspett, tjäder, räv, hare älg och ren uppehåller sig ibland på åsarna och fiskgjusen brukar sväva i närheten av åsarna på jakt efter fisk.

ÖVRIGT: "Put and take"-fiske av regnbåge och röding i Rapatjärn där fiskekort kan införskaffas på plats mot kontant avgift i en särskild låda. För fiske i Hornavan krävs fiskekort för de Stora Sjöarna.

2G GÅLDESBUOVDDA NR

HITTA: Avtag från väg 95 strax öster om Arjeplog mot Gåldesbuovdda (Galtispoda), 9 kilometer. Bilväg går ända upp till den 800 meter höga toppen där det står en kommunikationsmast (66°07'09"N, 17°56'07"E). Vintertid är vägen till toppen avstängd för allmänheten.

TERRÄNG: Lågfjällsreservat (115 hektar) med en blandskog av gran, tall och björk i de lägre liggande delarna. Högre upp består skogs- och trädgränsen av granskog och små grupper av lågväxande granar upp mot den trädlösa heden. Från toppen är utsikten enastående vid klart väder. På fjällheden förekommer vanliga skogsväxter tillsammans med typiska lågalpina arter som fjällgröna, krypljung, ripbär, klynnetåg och dvärgvide.

DJUR OCH NATUR: Hare, räv, älg och ren kan ses liksom stenskvätta, dalripa och olika falkarter.

ÖVRIGT: Strax nedanför toppen finns en stor parkering, några iordningställda rastplatser med bord och bänkar samt en raststuga. En skid- och liftanläggning finns på bergets södra sida.



▲ Åsarna vid Rapatjärn. Foto: Stefan Grundström



▲ Vy från Galtispoda. Foto: LiLAB



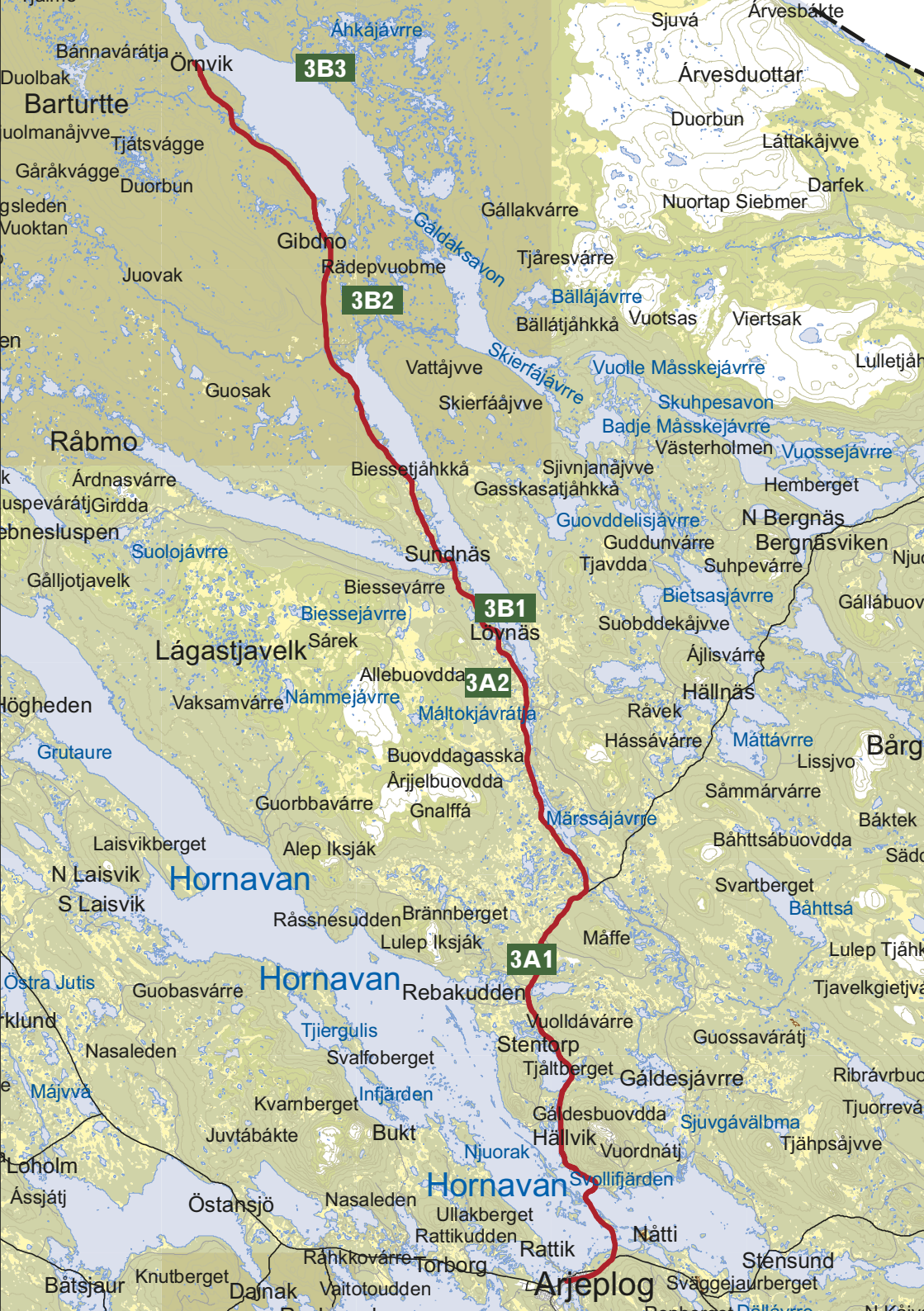
STRÄCKA 3: ARJEPLOG — ÖRNVIK (74 KILOMETER)

Avtag från väg 95 strax öster om Arjeplog mot Örnvik. Inledningsvis går vägen på smala åsar mellan sjöarna Hornavan och Kakel (Gáhkál). I väster breder den mäktiga Hornavan ut sig och på avstånd i nordväst reser sig lågfjällen Alep Iksjåk (789 meter över havet) och Lulep Iksjåk (801 meter över havet). Längs vägen ligger **VUOLLDÁ RENSKÖTSELANLÄGGNING (3A1)**. Efter cirka 20 kilometer, vid nästa vägskaĺ nordvästerut mot Örnvik, övergår den belagda vägen till grusväg som i början kantas av unga tallskogar. Vägen fortsätter förbi Märsa (Märssa) och östra gränsen på **HORNAVAN/SÄDVVÁJÁVRRE NR (3AB)** fram till byarna Lövnäs, Långudden och Sundnäs som samtliga är belägna vid sjön **RAHPPEŃ NR (3B1)**. Strax innan Långudden går en avtagsväg västerut mot Riebnesluspen och Hornavan/Sädvväjávrrre NR:s östra delar. Därefter vindlar sig vägen fram genom ett varierat moränlandskap med stenar och block där skogen utgörs av gamla vresiga tallar. Mot norr syns toppen Jåbmo (886 meter över havet) i fjärran med sin höga mast. Där vägen når Stenudden vid Tjeggelvas sydöstra strand reser sig Gibdnotjåhkkå (718 meter över havet) i väster och strax därefter passeras Polcirkeln. Under den sista sträckan fram till Örnvik breder en fjällrygg med topparna Lulep Stärrá (842 meter över havet), Duorbun (856 meter över havet) och Råjsi (903 meter över havet) ut sig i väster där inslaget av fjällbjörk ökar medan andelen tall minskar. Rakt österut över sjön syns den stora sammanhängande naturskogen i **TJEGGELVAS NR (3B2)**. I nordöst markerar de spektakulära bergen Alep Rámanj och Lulep Rámanj samt Áhkábakte början på den egentliga fjällkedjan. Vid östra kanten av denna fjällbrant ligger nybyggena Ramanj och **ÁHKÁBÁKTE (3B3)**. Vägen slutar därefter vid en parkering med båtramp i Örnvik.

3

▼ Vandrare uppför Gibdnotjåhkkå. Foto: Maria Söderberg





3A1 VUOLLDÁ RENGÄRDEN OCH FÖRSÖKSOMRÅDE

HITTA: Avtag från väg 95 strax öster om Arjeplog mot Örnvik och efter cirka 15 kilometer nås anläggningen (66°11'47"N, 17°52'20"E).

FAKTA: Vid Vuolldá rengården har Ståkke skogssameby kalvmärkning om sommaren, renskiljningar på hösten och sarvslakt vissa år (sarv = rentjur). Hela området är en arbetsplats där tempot ibland är högt och intensivt, speciellt under skiljningarna, så visa hänsyn. Försöksanläggningen uppfördes ursprungligen av SLU, Sveriges Lantbruksuniversitet, för forskning på ren.

ÖVRIGT: Forskningen har bland annat undersökt olika metoder att utfodra ren för att minska halten av radioaktivt cesium-137 i renkött efter kärnkraftsolyckan i Tjernobyl 1986. Studierna visade att två månaders utfodring med fabriksstillverkat foder och hö/ensilage vanligtvis var tillräckligt för att få ner halten av radioaktivt cesium i renkött under gränsvärdet som innan olyckan låg på 300 Becquerel (Bq)/kg men som senare höjdes till 1 500 Bq/kg. Nedfallet påverkade renarna som mest i norra Jämtland och södra Västerbotten. I dag, många år efter Tjernobylyckan, har halterna sjunkit och majoriteten av de renar som slaktas ligger långt under det gamla gränsvärdet på 300 Bq/kg som även gäller som gränsvärde för många andra livsmedel. Inget annat kött i Sverige kontrolleras lika noggrant som renkött med avseende på innehåll av radioaktivt cesium.



▲ Foto: LiLAB

3A2 HORNAVAN/SÄDVVÁJÁVRRE NR

HITTA: Detta enorma område sträcker sig från byn Mårå strax norr om Arjeplog i öst, till dalgången Sielddutvágge, strax väster om Vuoggatjålme i väst (66°16'N, 17°53'E till 66°40'N, 16°16'E). Områdets östra delar nås via vägen mellan Långguden och Riebnesluspen som går rakt in i reservatet; avtag från väg 95 strax öster om Arjeplog mot Stenudden, efter cirka 20 kilometer avtag nordvästerut mot Örnvik och efter ytterligare cirka 15 kilometer avtag västerut mot Riebnesluspen. De västra delarna nås enklast från väg 95 som sträcker sig längs reservatets södra delar från Jäckvik till Vuoggatjålme.

TERRÅNG: Reservatet omfattar 81 400 hektar av varierande naturtyper där gamla naturbarrskogar, myrmarker, sjöar och berg karaktäriserar de östra delarna medan alpina hedar, fjällbjörkskogar och fjäll dominerar i väst. Sjön

Vy över Iksjak och Hornavan.

Foto: LiLAB



Hornavan, Sveriges djupaste sjö (226 meter) och den åttonde största till ytan (26 200 hektar), löper längs reservatet i sydöstlig-nordvästlig riktning. För fiske i Hornavan krävs fiskekort för de Stora Sjöarna och för de flesta vattendragen ovan odlingsgränsen gäller Arjeplogkortet, men det finns särskilda restriktioner och undantag för enskilda vatten i vissa områden.

DJUR OCH NATUR: I de vidsträckta barrskogarna finns rovdjuren björn, järv, lo, mård och räv. Där förekommer också tjäder, järpe, lavskrika och en rad hackspettsarter. I anslutning till vattendragen finns utter, mink, häckande lom, skrake samt fiskguse. I fjällen svävar jaktfalk, fjällvråk och örn in jakt på byten som ripa och hare. I fjällranden förekommer stråk av kalk- och alunskiffer där vegetationen är frodig och rik på en rad näringskrävande örter och orkidéer.

ÖVRIGT: Brand har påverkat föryngringsmönstret och strukturen i de flesta av våra naturtallskogar i norra Sverige där tallen oftast föryngrat sig väl direkt efter varje brandtillfälle. Det har skapat flerskiktade skogar med tydliga generationer av tall. I fjällnära naturtallskogar, med hög humiditet och kort vegetationsperiod, har däremot naturliga bränder varit mycket ovanliga. Här har istället klimatet påverkat föryngringen genom att varma perioder medfört föryngringspulser av tall under framförallt 1660-talet, 1770-talet, 1880-talet, 1940-talet samt under de senaste decennierna. Strukturen i fjälltallskogarna, med tydligt åtskilda generationer av tall, påminner därför om den som återfinns i brandpräglade naturtallskogar även om det är klimatet som styr utvecklingen här.

3B1 RAHPPEN, LÖVNÄS, LÅNGUDDEN OCH SUNDNÄS

HITTA: Avtag från väg 95 strax öster om Arjeplog mot Örnvik och efter 20 kilometer nytt avtag nordvästerut mot Örnvik. Sjön Rahppens södra del nås efter cirka 12 kilometer och sedan ligger de tre byarna längs sjöns västra strand (66°19'30"N, 17°52'29"E – 66°28'41"N, 17°41'44"E).

FAKTA: Rahppen är en 20 kilometer lång sjö där vägen följer längs med sjöns västra strand. Den första byn, Lövnäs, hade lanthandel fram till 1980-talet men idag finns det bara några få bofasta kvar. Nästa by, Långudden, ligger strategiskt placerat mellan sjöarna Rahppen och Låbbás. Även här finns bara enstaka bofasta idag men förr fanns både telegraf och poststation där lantbrevbärare från Västerfjäll och Vuonatjviken hämtade och lämnade post veckovis. Långudden ligger vid Vuojatsundet som betyder vadställe för renar. År 1957 stod en bro över sundet färdig, följande år blev vägen till byn Sundnäs klar och 1959 nådde vägen Stenudden vid Tjeggelvas. Under 1980-talet förlängdes vägen till Örnvik som några år senare blev allmän väg.

ÖVRIGT: Vid norra utloppet från Rahppen finns några flottningsdammar kvar och strömmarna som leder därifrån via Vuojatsalet och ner mot Skierfåjåvren och Piteälven är fina fiskevatten. Rappen-Labbas Intresseförening är mycket aktiv och har bland annat byggt en grillkåta på Vuojatudden vid Långudden.



3B2 TJEGGELVAS NR

HITTA: Avtag norrut från väg 95 strax öster om Arjeplog mot Stenudden. Efter cirka 20 kilometer avtag nordvästerut mot Örnvik och efter ytterligare cirka 44 kilometer nås Stenudden i NR:s sydvästra delar (66°23'N, 17°54'E till 66°38'N, 17°43'E). Vägen slutar efter ytterligare cirka 10 kilometer i Örnvik vid sjön Tjeggelvas.

TERRÅNG: Området omfattar 32 800 hektar och karaktäriseras av en gles talldominerad naturskog med hög andel död ved. Skogen saknar motsvarighet i norra Europa. Stora delar, framförallt på den nordöstra sidan av sjön, har aldrig påverkats av skogsbruk. Nästan varje tall i reservatet har ett unikt utseende där de äldsta tallarna är över 500 år gamla trots att de bara är mellan 10 och 15 meter höga. Men här finns även en mängd kulturspår som visar hur skogen allmänt kan ha sett ut innan det industriella skogsbruket började på 1800-talet.

Ett stort antal barktäkter på tall (spår efter insamlade av innerbark som föda) liksom lavtäktstubbbar (träd som fällts i ett begränsat område för att förse renar med hänglav under vintrar med mycket snö och skare) finns spridda i hela reservatet. Terrängen domineras av en stor mängd små sjöar och storblockiga moränbackar vilket gör området svårframkomligt och besvärligt att orientera i. Från berget Gibdnotjähkkå (718 meter över havet), vars topp ligger nära Polcirkeln, är utsikten magnifik. Stigen till toppen börjar norr om Stenudden, strax norr om en kraftledning som korsar vägen, och går norrut i stadigt brant lättvandrad terräng i knappt två kilometer.

DJUR OCH NATUR: Björn, lo, järv, tjäder, lavskrika och mård är karaktärsarter för området. Sjön Tjeggelvas är känd för sitt goda fiske av öring, röding, harr samt kröding; en korsning mellan inhemsk röding och kanadensisk röding som kan nå vikter på över 10 kilo.

För fiske i Tjeggelvas gäller Arjeplogkortet i den östra delen och ett särskilt fiskekort i den västra delen (se fiskekarta). I de södra rasbranterna på ön Báktesuolo i sjön Tjeggelvas liksom i branterna på Alep Rámanj och Árdnastjähkkå växer den mycket sällsynta mångfingerörten (*Potentilla multifida*).



▲ Skogsmark vid Tjeggelvas. Foto: Silvermuseet



ÖVRIGT: Det spektakulära fjället Lulep Rámanj för tankarna till Grand Canyons formationer men är en del av en överskjutningsskålla som markerar början på den egentliga fjällranden. Det finns en särskild liten utflyktsguide till Gibdnotjähkkå.

3B3 NYBYGGEN KRING TJEGGELVAS OCH GAMLA SAMISKA OMRÅDEN

HITTA: Avtag från väg 95 strax öster om Arjeplog mot Örnvik, 74 kilometer (66°36'40"N, 17°31'32"E).

KULTUR: I området kring Tjeggelvas finns flera nybyggen i väglöst land där fast bebyggelse med slättermarker och gödslade åkrar började växa fram under 1840-talet. Exempel är Västerfjäll, Örnvik, Rámanj, Áhkábákte, Árdnas, Skärffá och Häjjka. Innan dess utnyttjades landskapet för jakt, fiske och renskötsel där många av nybyggena kom att etableras på gamla renvallar. Regionen nordöst om sjön Tjeggelvas var exempelvis indelat i tre större områden; Madme, Árvas och Siebmer där andelen skog, myr, fjällhed och sjö var ungefär lika stor inom varje område. Denna indelning visar att man var väl medveten om den naturgivna resursbasens kapacitet för varje område. Olika resurser fanns i olika delar och under olika årstider vilket innebar att varje område kunde utnyttjas året runt för en småskalig intensiv renskötsel. Denna landindelning är gammal och låg förmodligen till grund för den senare indelningen i lappskatteland från slutet av 1600-talet där varje område beskattades schablonmässigt. Från 1750 till 1821 ökade den totala befolkningmängden i dessa tre lappskatteland, från ett tiotal till ett femtiotal personer, och därefter förändrades renskötseln. Den ökade befolkningmängden krävde att fler renar hölls inom varje område vilket medförde att resurserna enligt den gamla områdesindelningen inte längre räckte till.

ÖVRIGT: Avståndet från Örnvik till Kvikkjokk är endast 38 kilometer fågelvägen men hela 440 kilometer med bil via Arjeplog, Arvidsjaur och Jokkmokk.

▼ Vy över Tjeggelvas. Foto: Wikipedia

3

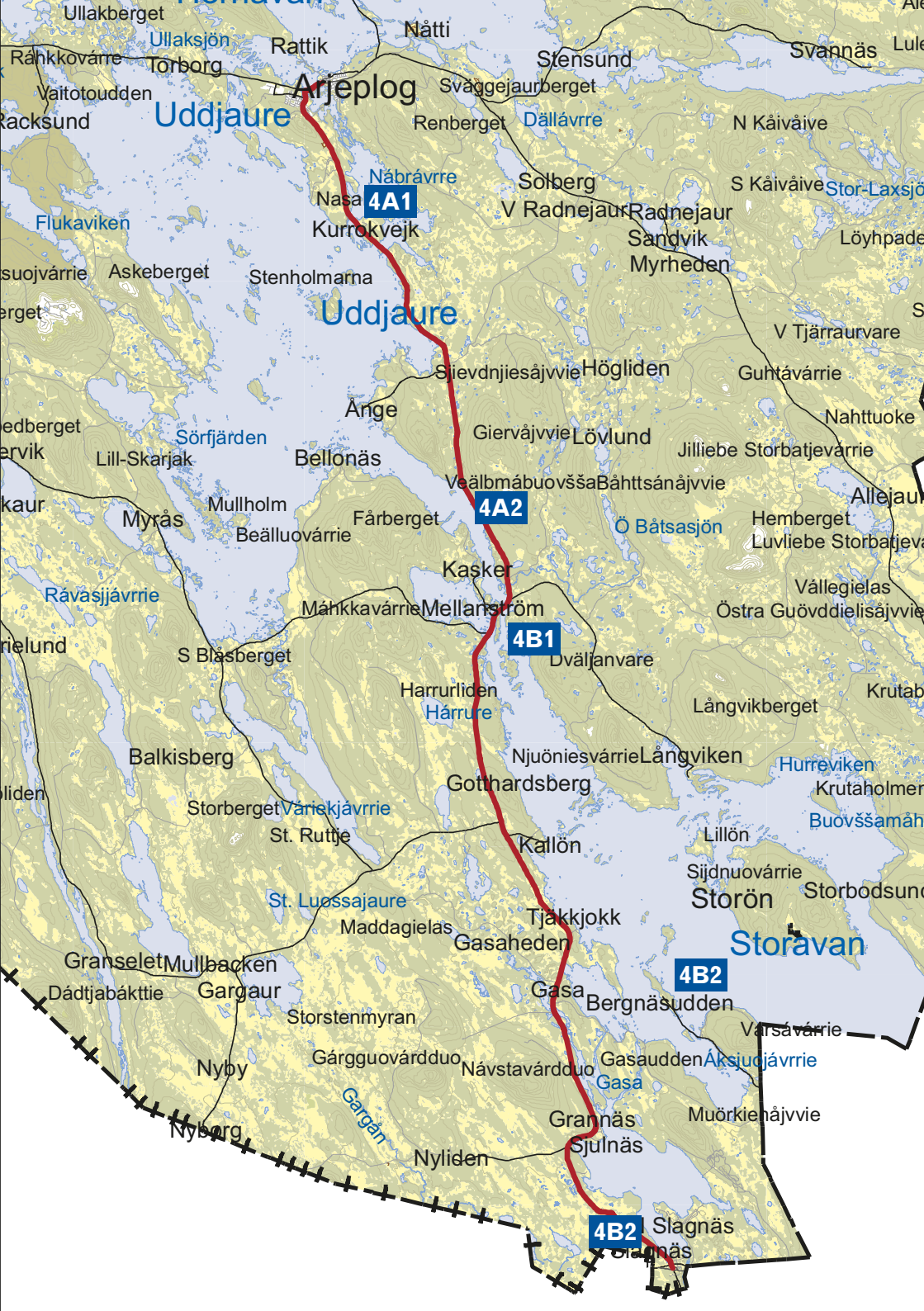


STRÄCKA 4: ARJEPLOG — SLAGNÄS (60 KILOMETER)

Strax väster om centrala Arjeplog går en belagd väg söderut från väg 95 mot **MELLANSTRÖM (4B1)** och **SLAGNÄS (4B2)**. Inledningsvis sträcker vägen fram över torra tallhedar innan den efter cirka nio kilometer når byn **KURROKVEJK (4A1)** som ligger vackert belägen vid vattendraget mellan sjöarna **UDDJAUR (4A2)** i väst och Nabrávrre i öst. Därefter övergår omgivningarna i flacka, mestadels försumpade, myrområden till dess avtagsvägen mot byn Ånge passeras. Härifrån återtar den friska tallskogen sin dominans längs vägen. En lång bergsrygg tornar upp sig i öster som kulminerar i lågfjället **VEÄLBMÁBUOVDDAS (4A2)** topp (710 meter över havet). Efter cirka 25 kilometer nås avtagsvägen västerut **MELLANSTRÖM (4B1)**, en by som är naturskönt belägen på en smal landtunga mellan sjön Máhkávrrie i väst och viken Veälbmá i sjön Uddjaur i öst. Avtagsvägen fortsätter till byn Kasker där ett av de första kända nybyggena i Arjeplogs socken anlades under 1720-talet. Efter avtaget till Mellanström går vägen över ett vattendrag mellan sjöarna Uddjaur och Storavan för att sedan passera nästa avtagsväg västerut mot Lappheden. Därefter följer en sträcka som karaktäriseras av flack terräng med stora myrmarker i väster innan vägen vinner höjd över Gopsisberget. Efter berget passeras två avtagsvägar, en västerut mot Mullbacken och strax därefter en annan avtagsväg österut mot byn Kallön. Över myrmarkerna i väster kan nu lågfjället Siebdniesbuovdda (714 meter över havet) skönjas. Vägen sträcker sedan förbi byn Gasa och tangerar därefter Storavan (Buovddahávva) innan den viker av mot det mastklädda berget Návstavardduo i söder. Vägen går på östra sidan om berget, viker av västerut vid byarna Strömholm och Grannäs för att sedan passera avtagsvägen västerut mot byn Nyliden vid sjön Návstajávrrie. Till sist letar sig vägen över ett större myrområde innan den kommer fram till **SLAGNÄS (4B2)**. I samhället passerar riksväg 45 liksom inlandsbanan mellan Sorsele och Arvidsjaur. Här finns även en kyrka(4B2) och på en udde i Storavan ligger dessutom kapellet i **SÖDRA BERGNÄS (4B2)**.

▼ Utsikt från Veälbmábuovdda. Foto: LiLAB





4A1 KURROKVEJK

HITTA: Efter cirka 9 kilometer längs vägen söderut från Arjeplog mot Mellanström och Slagnäs ligger byn Kurrokvejk (65°59'40"N, 17°54'55"E).

KULTUR: Under mitten av 1700-talet anlades det första nybygget i byn. Byns placering på ett näs mellan sjöarna Uddjaur och Nabråvvre är ett typiskt läge för de äldre gårdarna i Arjeplogs kommun. Än finns spår kvar från den viktiga myrodlingen och vattenslättermarkerna som behövdes till foder till djuren. Under 1900-talet var byn lokalt känd för sin hälsobrunn. Många tog sig dit för att åtnjuta det friska vattnet och därigenom få bättre hälsa.

4A2 VEÄLBMÁBUOVDDA OCH UDDJAUR

HITTA: Avtag från väg 95 i Arjeplog mot Mellanström och Slagnäs. Efter cirka 22 kilometer längs en raksträcka ligger en parkering på östra sidan vägen (65°52'31"N, 18°01'34"E). Från parkeringen utgår en cirka 2 kilometer väl markerad stig mot Veälbmábuovddas topp (710 meter över havet).

TERRÄNG: Stigen går över torr plan mark i ung tallskog fram till bergets fot där den klättrar brant upp för i bitvis stenig terräng. Här omges stigen av gles äldre skog med tall, gran och döda torrakor. Sista biten glesnar skogen allt mer och skogsgränsen utgörs här av tall vilket är ovanligt för regionen. På toppen står en liten toppstuga bland kala klippor och stenblock. Här låg tidigare en annan stuga med ett litet brandbevakningstorn på taket men den blåste ner i början av 1960-talet. Utsikten över omgivningarna är enastående där sjön Uddjaur i nordväst utmärker sig med sin arkipelag av stora och små öar.

Trots att Uddjaur är Sveriges tionde största sjö till ytan (24 900 hektar) är den grund och ganska "ung". Uddjaur har nämligen bildats under framförallt de senaste 2 000 åren till följd av att landhöjningen tippat landskapet västerut. Vatten från Hornavan och Storavan har då successivt fyllt en tidigare lågt liggande dalgång med vatten som så småningom bildat sjön Uddjaur.

DJUR OCH NATUR: Älg, ren och skogsfågel trivs i kantzonen upp mot berget. Uddjaur är känt för sitt fina fiske av framför allt abborre och gädda men även öring. För fiske i Uddjaur behövs fiskekort för de stora sjöarna.

▼ Toppstugan på Veälbmábuovdda. Foto: Silvermuseet



ÖVRIGT: Framstående naturvetenskaplig forskning har under lång tid bedrivits på öarna i Ud-djaur, Hornavan och Storavan där resultaten rönt stort internationellt intresse då de publicerats bland annat i tidskrifterna Nature och Science. Studierna har exempelvis omfattat långsiktig störningsdynamik, biologisk mångfald i relation till ö-storlek samt ekosystemens funktion och produktivitet. Det finns en särskild liten utflyktsguide till Veälbmåbuovdda.

4B1 MELLANSTRÖM OCH KASKER

HITTA: Avtag från väg 95 i Arjeplog mot Mellanström, cirka 26 kilometer ($65^{\circ}50'40''N$, $18^{\circ}01'27''E$).

KULTUR: Mellanström ligger vackert till på en ö, inbäddad bland tre stora sjöar, Storavan, Ud-djaur och Makaure. Vida strömmar erbjuder bra fiske, varje år genomförs notdragning. Årligen genomförs en loppis i den gamla byaskolan som anordnas av den lokala byaföreningen och har blivit en stående aktivitet under sommaren i Arjeplog. Tre våningar fyllda med varierande saker, allt från kläder till bruksföremål. Fika finns för försäljning också. I Mellanström hittar du även festplatsen där ni kan slå er ner göra upp en eld och njuta av utsikten. Bäst upplevs byn från en båt, som finns att hyra på Mellanströms camping. Runtom har vindskydd gjorts där det finns ved. Så gå iland, gör upp en eld och drick kokkaffe!

4B2 SLAGNÄS, SLAGNÄS KYRKA, SÖDRA BERGNÄS KAPELL OCH SLAGNÄSFORSEN

HITTA: Avtag från väg 95 i Arjeplog mot Mellanström och Slagnäs, cirka 60 kilometer ($65^{\circ}35'17''N$, $18^{\circ}09'43''E$):

KULTUR: Första bebyggelsen i Slagnäs kom redan 1809. Det fanns goda jakt- och fiskemöjligheter i området. Vintertid ordnades vintervägar på isarna och sommartid gick transporterna med båt. Från 1893 till 1934 körde ångbåten Karl XV mellan Södra Bergnäs och Arjeplog. Tågförbindelserna mellan Sorsele och Arvidsjaur via Slagnäs blev klara under 1930-talet. Inlandsbanan hade en viktig roll för malmtransporterna från Laisvallgruvan. I dag trafikeras den enbart av turisttrafik under sommaren. I byn finns en markerad kulturstig. Den fiskrika forsen är tillgänglig längs spångar. Där finns ett rekonstruerat "fiskehus", en gammal metod för fällfångst av strömsik.

Slagnäs träkyrka har arkitekten Bo Grefberg ritat och den byggdes 1958.

Träkapellet i Södra Bergnäs stod klart 1904. Kyrkorådet fick i uppdrag av kungliga befattningshavare att bygga ett kapell i Södra Bergnäs. Kyrkobyggaren JB Holmström fick uppdraget. Han hade även fullbordat Arjeplogs kyrkobygge 1899. Det restaurerades på 1980-talet och återinvigdes 1987.

▼ Slagnäs kyrka. Foto: Lars Falkdalen Lindahl



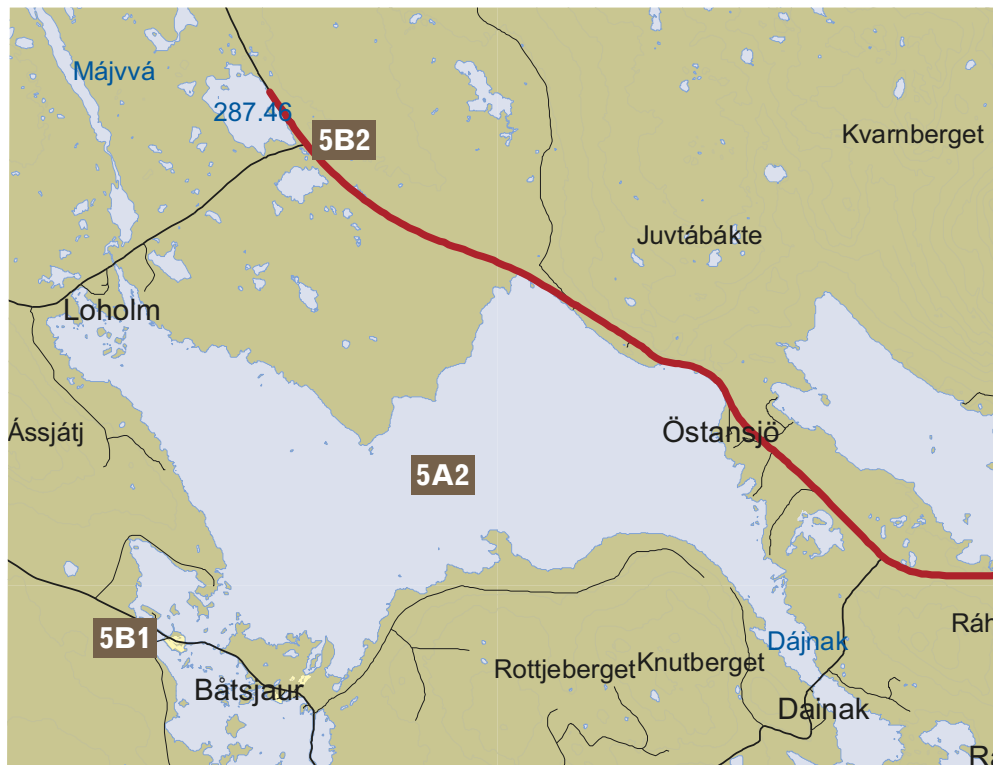
STRÄCKA 5: ARJEPLOG — STUOR-SUONER (27 KILOMETER)

Terrängen längs väg 95 västerut från Arjeplog är inledningsvis flack med fin utsikt över sjön **UDDJAUR (4A2)** i söder. Mot norr reser sig lågfjället **ÁHKÁLIS (5A1)** (748 meter över havet) i reservatet med samma namn. Reservatet kan nås via avtagsvägen norrut mot Bukta. Vid fortsatt färd på väg 95 västerut syns Ulljábuovdda (780 meter över havet) med sina **VINDKRAFTVERK (5A2)** i söder och där avtagsvägen mot Racksund passerar öster om berget. Efter cirka 8 kilometer från Arjeplog skär **ODLINGSGRÄNSEN (5A1)** väg 95. Nästa avtagsväg som passeras går söderut över den smala Dainakbron varefter man kan välja att antingen åka norrut till byarna **BÅTSJAUR (5B1)**, Laisvall by och **LAISVALL (6B1)**, eller söderut mot byn Maskaur och **LAISÄLVEN (LÁJSSO) (6B2)**. Väg 95 fortsätter västerut och efter byn Östansjö breder sjön **AJSJÁVVRE (5A2)** vackert ut sig i söder. I norr reser sig berget Juvtabåkte vars solexponerade brant har ett gynnsamt lokalklimat där värmekrävande växter, odlor och huggorm trivs. Efter cirka 27 kilometer når väg 95 myrområdet vid sjön Stuor-Souner där det på norra sidan vägen ligger en stor **RENSKÖTSELANLÄGGNING (5B2)** och mitt emot viker avtagsvägen mot **LAISVALL (6B1)** och **ADOLFSSTRÖM (6C2)** av söderut.

5A1 ÁHKÁLIS NR OCH ODLINGSGRÄNSEN

5

HITTA: Efter cirka 5 kilometer längs väg 95 västerut, avtag norrut mot Bukta. Efter ytterligare



8 kilometer finns en parkering på västra sidan vägen vid en informationstavla där en markerad stig mot Áhkális utgår. Vägen fortsätter ytterligare 500 meter norrut där den slutar i byn Buktt med en båtramp vid Hornavan. Vandringen till toppen är 5 kilometer enkel väg (66°07'20"N, 17°41'59"E till 66°07'15"N, 17°38'13"E) och reservatet omfattar 5 550 hektar.

TERRÄNG: Stigen leder svagt uppför genom barrdominerad skog innan den stiger brant uppför. Halvvägs planar stigen ut något vid några myrar omgivna av tät granskog för att sedan åter leta sig uppåt genom björkskog mot kalvfjället. För att nå toppen (784 meter över havet) viker man av från stigen mot norr och går sista biten över alpin rished. Utsikten över sjöarna Hornavan och Uddjaur är enastående och vid klart väder ses gränshjällen västerut. Strax ovanför skogsgränsen, något väster om skoterleden som kommer in söderifrån, ligger en raststuga som förvaltas av den lokala snöskoterföreningen.

Odlingsgränsen skär genom området i nordöstlig-sydvästlig riktning och är en administrativ gräns som drogs upp under slutet av 1800-talet då statens mark avskiljdes från enskildas marker. Syftet med gränsen var att säkerställa mark för renbete genom att inga nybyggen med odling skulle få anläggas väster om denna gräns. Odlingsgränsen har alltså ingen koppling till växtodlingszoner, klimat eller om det är praktiskt möjligt att odla väster om denna gräns eller inte.

DJUR OCH NATUR: Tjäder, järke, dalripa, kungsörn, olika falkar, räv, hare, älg och ren tillhör de vanligaste djuren som kan ses i området. Även lo och mård brukar röra sig i sluttningarna.

ÖVRIGT: Till följd av landhöjningen, där hela regionen långsamt tippat västerut sedan inlandsisen drog bort, har sjön Hornavan höjt sin västra strandlinje med cirka 60 meter i vertikal riktning. Det finns en särskild utflyktsguide till Áhkális.



▲ Vyn från Áhkális med utsikt över Hornavan. Foto: LiLAB





▲ Vindkraftparken vid Ulljåbuovdda. Foto: LiLAB

5A2 AJSJÁVVRE OCH ULLJÁBUOVÐÐA VINDKRAFTPARK

5

HITTA: Sjön Ajsjåvvre (66°06'N, 17°17'E – 66°05'N, 17°30'E) ligger strax väster om byn Östansjö direkt söder om väg 95 men kan även nås från byarna **BÅTSJAUR (5B1)** och **LOHOLM (6A)**. Vindkraftparken ligger på berget Ulljåbuovdda (780 meter över havet). Vägen upp till anläggningen är avstängd för allmänheten och det finns en säkerhetszon runt snurrorna.

FAKTA: Sjön Ajsjåvvre har en storlek på 3 400 hektar, den ingår i Skellefteålväns avrinningsområde och står i förbindelse österut med Uddjaur. Ajsjåvvre är en populär fiskesjö både sommar som vinter. Sjön ligger nedströms ett gammalt depositionsområde från den nedlagda Laisvallgruvan så enligt Länsstyrelsens mätningar är den kemiska ytvattenstatusen fortfarande mindre god.

Vindparken på Ulljåbuovdda ägs av Skellefteå Kraft, den består av tio vindkraftverk och invigdes 2010. Den maximala höjden är 125 meter där varje rotor har en diameter på 90 meter. Effekten ligger på 30 megawatt och årsproduktionen är 80 gigawattimmar vilket motsvarar el till 3 000 eluppvärmda villor.

5B1 DAINAKBRON OCH BÅTSJAUR

HITTA: Avtag söderut från väg 95, 15 kilometer väster om Arjeplog mot Båtsjaur. Dainakbron (66°03'22"N, 17°32'34"E) passeras efter cirka 2 kilometer och byn Båtsjaur (66°03'31"N, 17°20'58"E) ligger ytterligare 18 kilometer längre bort längs avtagsvägen.

KULTUR: Den vackra hängbron över Dainaksundet byggdes 1940, ursprungligen för att transportera bly från Laisvallgruvan men i mitten av 1950-talet upphörde gruvtransporterna över bron. Dainakbron är en av endast två bevarade hängbroar från tiden före 1960 i Norrbottens län och den enda kvarvarande på det statliga vägnätet. Bron är därför upptagen som ett värdefullt vägobjekt i "Värdefulla vägmiljöer i Norrbottens och Västerbottens län". Var uppmärksam vid passage för bron är väldigt smal.



▲ Dainakbron.

Det första nybygget i Båtsjaur uppfördes redan år 1760 där makarna Olof Laestander och Anna Mårtensdotter bosatte sig. Under den andra Nasaepoken år 1770-1810 påverkades livet i Båtsjaur då transporterna av manskaper och material till och från Nasafjäll skedde med båt via Båtsjaur och Arjeplog. I början på 1900-talet färdigställdes en väg mellan Laisvall och Båtsjaur för att befolkningen i Laisdalen skulle få tillgång till ångbåtstrafiken över de stora sjöarna.

DJUR OCH NATUR: Båtsjaur ligger mycket naturskönt där vägen in mot byn söderifrån bitvis slingrar sig fram längs en långsmal ås med vatten på ömse sidor.

Båtsjaur är kommunens bästa område för att skåda fåglar om våren och en viktig rastlokal för den akut hotade fjällgäsen. Arjeplogs kommun har ett särskilt ansvar då den sällsynta gäsen både rastar och häckar i vår kommun. I Båtsjaur samlar de kraft och äter upp sig efter flytten norrut på våren. Därifrån flyger de och spanar hur snö- och isläget är på häckningsplatserna uppe till fjällen. När förhållandena i fjällen är bra lämnar de markerna kring byn och flyttar upp för att häcka. Visa stor hänsyn! Det är viktigt att gässen kan känna sig trygga på rastlokalerna och att markerna där hålls öppna och inte växer igen.

ÖVRIGT: Även olika djur använder Dainakbron, bland annat har lodjur setts spatsera över.

5B2 RENGÄRDA VID STUOR-SUONER

HITTA: Rengärda längs väg 95, 27 kilometer väster om Arjeplog vid avtagsvägen söderut mot Laisvall och Adolfsström (66°08'33"N, 17°22'14"E).

FAKTA: Området kallas även för Basse (betyder helig på samiska) eftersom sjön Bassejávrrre och berget Bassegielas ligger strax öster respektive norr om rengärden. Här har fjällsamebyn Semisjaur-Njarg renskiljning i november eller december varje år. Renskötarna är organiserade i grupper som tillsammans hjälps åt med renskiljningsarbetet. Varje vintergrupp tar därefter hand om sina respektive renar och flyttar dem till vinterbeteslandet.

FAKTA: Viss utfodring av renar gör att även älgar gärna uppehåller sig i anslutning till gården.

STRÄCKA 6: STUOR-SUONER - LAISVALL - ADOLFSSTRÖM

(46 KILOMETER)

På båda sidor vägen breder inledningsvis stora myrar ut sig med spridda tuvor och låga åsar där det växer tall. Här och var breder även stora blockmarker ut sig, förmodligen orsakade av uppfrysningsfenomenen i den här terrängen på finkorniga och vattenmättade jordar. Efter **LOHOLM (6A)** och sjön Sajvatj i norr klättrar vägen uppför längs berget Sävuvuovárres (614 meter över havet) östra sluttning där skogen utgörs av gammal tät granskog. Då vägen passerat högsta punkten söker den sig därefter stadigt nedför mot **LAISVALL SAMHÄLLE (6B1)** och **LAISÄLVEN (6B2)**, 11 kilometer från väg 95. Från Laisvall följer vägen Laisälven nordösterut genom ett mycket kuperat och omväxlande bergslandskap med gammal tallskog och små sjöar. Vägen slingrar sig förbi Hällbacken, **MERKBERGET NR (6C1)** (Gárddevárre), Veijenäs (Viejjenjuonne) och Gautosjö (Gávttto) för att efter 35 kilometer från Laisvall nå **ADOLFSSTRÖM (6C2)** där vägen slutar med en parkering vid några bryggor. Här passerar även **KUNGSLEDEN (7B3)**.

6A LOHOLM STRÖVOMRÅDE

6

HITTA: Avtag från väg 95 cirka 27 kilometer väster om Arjeplog mot Laisvall och Adolfsström. Efter 3 kilometer finns en väg in på norra sidan vid en informationstavla till en parkering där en stig utgår norrut (66°07'21"N, 17°18'24"E). Stigen är cirka 7 kilometer lång och slutar på vägen till byn Björklund.

TERRÅNG: Stigen går på små moränbackar med tall och över små myrar. Den följer längs östra sidan om ett långsmalt vatten-system bestående av sjöarna Björntjärn och Majjva samt en bäck som kommer från sjön Lulep Juvtas och mynnar ut i sjön **AJSJÄVVRE (5A2)**. Några äldre vindskydd med eldstäder finns längs stigen.

DIUR OCH NATUR: Sjöfåglar som sångsvan och knipa häckar i vatten och strömstaren ses året runt vid öppna strömpartier.

ÖVRIGT: Området ligger inte långt ifrån ett depositionsområde från den nedlagda Laisvallgruvan så enligt Länsstyrelsen är den kemiska ytvattenstatusen i bäcken och i sjöarna är mindre god.



▲ Laisvall gruvområde. Fotot är taget



6B1 LAISVALL OCH GRUVAN



september 1993. Foto: Maria Söderberg

HITTA: Avtag från väg 95 cirka 27 kilometer väster om Arjeplog mot Laisvall (66°07'56"N, 17°10'12"E), total sträcka från Arjeplog cirka 38 kilometer.

KULTUR: Mineralprospektering under slutet av 1930-talet ledde till att blyfyndigheten i Laisvall hittades. Boliden Gruvaktiebolag startade brytningen år 1943, väg drogs till området och en kraftverksdammbyggs vid Ringslet. Brytningen gjorde att Laisvall expanderade men arbetsmiljön i gruvan var inledningsvis dålig och många gruvarbetare drabbades av stendammslunga, silikos. Brytningen fortsatte och utvecklades med bättre teknik och arbetsmiljön förbättrades. I början av 1980-talet var gruvan en av Europas största med cirka 350 anställda och över 700 invånare i samhället. Brytningen var omfattande, exempelvis bröts en tunnel under sjön Laisan och transportnätet i gruvan var totalt cirka 30 mil långt. Därefter sjönk metallpriserna och brytningen var inte längre lönsam. År 2001 stängdes gruvan och samhället avfolkades. Många hus i det fortfarande intakta gruvsamhället har övergått till att bli fritidshus eftersom Laisvall ligger vackert till i den fjällnära skogen.

ÖVRIGT: Till följd av gruvbrytningen påverkades många vattendrag runt gruvan. Idag finns depositionsområden från gruvepoken kvar så den kemiska ytvattenstatusen i vattendragen runt och nedströms Laisvallgruvan, i exempelvis sjöarna Sáivatj (helig sjö på samiska) och Ajsjávvrre, är fortfarande inte god.

6B2 LAISÄLVEN (LÁJSSO) OCH LAISDALEN NR

HITTA: Området sträcker sig från Plásságielas i norr till Granselet i söder (66°21'27"N; 16°08'06"E, 65°40'49"N; 17°37'17"E). Det finns flera ingångar till området med bil. Södra delen: från Arjeplog-Slagnäsvägen, avtag västerut cirka 25 kilometer norr om Slagnäs mot Mullbacken och Granselet. Centrala delen: avtag från väg 95 cirka 15 kilometer väster om Arjeplog mot Båtsjaur. Från vägen Båtsjaur-Laisvall by, avtag söderut mot Laisdalen cirka 6 kilometer väster om Båtsjaur. Norra delen: avtag från väg 95 cirka 27 kilometer väster om Arjeplog mot Laisvall och Adolfström.

TERRÅNG: Laisdalens fjällskogsområde omfattar 79 300 hektar och blev NR år 2000 genom en sammanslagning av reservaten Dellikälven, Nálluovárdduo-Stor Gidna och Plássá, samt domänreservaten Laisälven, Övre Laisälven, Vaddek och Rabna-Krama. I den norra delen är den talldominerade skogen skyddad på båda sidor älven (se även **MERKBERGET (6C1)** och **ADOLFSSTRÖM (6C2)**). Från Hällbacken och söderut ligger huvuddelen av reservatet på södra respektive västra sidan älven. Området tillhör den fjällnära regionens mest skyddsvärda objekt genom sin orördhet, höga produktivitet, vidsträckt naturskogar, kalkstråk och sydväxtberg med stora botaniska värden. I södra delen dominerar högproduktiv örtrik gammal gran-skog. Den höga produktiviteten beror på kambrosilurbergarter som genom vittring gett upphov till kalkmoräner som gör marken bördig. Men här finns även mindre partier med tunnare jordtäckte och hållmarker där tall dominerar, exempelvis vid gångbron över älven till Delliknäs, ett nybygge som anlades i slutet av 1890-talet och övergavs på 1960-talet. Byggnaderna har därefter restaurerats och är delvis öppna för allmänheten. Avståndet från gångbron till nybygget är cirka 4 kilometer enkel väg längs en välmarkerad vandringsled.

ÖVRIGT: Sportfisket efter harr och öring i Laisälven är berömt. Även Dellikälven, som rinner ner i Laisälven nedströms bron till Delliknäs, erbjuder fint fiske. Många sträckor har restriktioner och kräver särskilda fiskekort.

6C1 MERKBERGET (GÅRDDEVÄRRE) NR

HITTA: Avtag från väg 95 cirka 27 kilometer väster om Arjeplog västerut mot Laisvall och därefter avtag norrut mot Adolfström. Reservatet ligger cirka 4 kilometer väster om Hällbacken där det också finns en informationstavla samt en liten parkering på norra sidan vägen (66°14'22"N, 16°51'32"E). Från parkeringen går en markerad stig ner till Merkforsen och Sikselet i Laisälven.



▲ Laisälven. Foto: Maria Söderberg



▲ Merkberget. Foto: Silvermuseet

TERRÄNG: Reservatet omfattar 290 hektar av mycket varierad och kuperad terräng. Fattiga moränbackar och kala hållmarker med gammal knotig tallskog är genombrutet av myrar och små tjärnar. Söderut mot Laisälven ligger Merkberget (569 meter över havet) med en imponerande klyftbildning där utsikten över klyftan ner mot älven är hisnande. Hårda svårvittrade bergarter dominerar på toppen medan mera lättvittrade skiffrar finns längre ner i ravinen.

DJUR OCH NATUR: Vittringsmarkerna tillsammans med sippervatten och ett mycket gynnsamt lokalklimat i klyftan, liksom i många solexponerade branter och klippavsatser, gör förhållanden utmärkta för en mängd olika växter. Över 270 växtarter har hittats i reservatet som exempelvis guckusko, fågelstarr, hårstarr, klippbräcka, gullbräcka, stenbräken, hällebräken, låsbräken, stickelfrö, dvärghäxört, fjällnässlå, fjällsippa och bergkärel.

Området har ett rikt fågelliv där tjäder lever i tallskogen och en mängd rovfåglar häckar på avsatser i de branta klipporna, som jaktfalk, tornfalk, örn och fjällvråk. Utter och strömsutare trivs i Laisälvens strömmande vatten där de vistas året runt.

ÖVRIGT: Visa hänsyn i området så florans eller faunan inte skadas. I Norrbotten är ett 40-tal kärlväxter och samtliga orkidéer fridlysta. Trafikincidenter där uttrar blivit överkörda har tyvärr blivit vanligare.

6C2 ADOLFSSTRÖM, GRUVDRIFT OCH VANDRINGSLEDER

HITTA: Avtag från väg 95 cirka 26 kilometer väster om Arjeplog västerut mot Laisvall och därefter avtag norrut mot Adolfsström (66°16'40"N, 16°39'14"E), total sträcka från Arjeplog cirka 73 kilometer.

KULTUR: Adolfsström ligger fint inbäddat vid Laisälven och sjön Yraft, ni kan spendera dagen med att vandra eller ta båtskjutsen över till Bäverholmen och avnjuta en god lunch. Yraftdelat bjuder på ett sagolandskap med sandstränder, slätterängar och videområden.

Eller besöka Majorsgården, som byggdes i samband med den andra Nasafjäll-epoken. Den första epoken började år 1634 och slutade år 1659 därefter låg gruvan öde till början av 1770-talet när ett nytt försök gjordes. Att påbörja en återbyggnad av smältverket var omöjligt, så man bestämde sig att bygga det nya smältverket i Adolfsström. Majorsgården var en tjänstebostad för major Georg Staël von Holstein som var bruksförvaltare. Idag anges gården vara ett av Norrbottens äldsta bevarade boningshus.

Fina fiskevatten finns och vandringsleder, samt möjligheten till att hyra kanoter.

Stanna gärna till i den lokala handelsboden. Där hittar du tidstypiska Jenny Nyström-bonader och förnödenheter inför fjällturen.

Adolfsström. Foto: CJ Utsi ▶



STRÄCKA 7:

STUOR-SUONER — JÄCKVIK (33 KILOMETER)

Den flacka terrängen domineras i början av myrar och ungskog. Efter 10 kilometer vid byn Aspнас breder sjön Lulep Juvtas ut sig i väster och på västra sidan sjön fångar bergen Juvtast-jähkkå (670 meter över havet) och Biksa (662 meter över havet) upp blickfånget. Fem kilometer längre norrut ligger byn JUTIS (7A) (Juvtas) vackert belägen vid sjön Bajep Juvtas. Vägen letar sig därefter svagt uppför där den passerar avtagsvägen mot Högheden och sjön Årjep Iessmejavrre i dalen i nordost. Västerut breder landskapet ut sig med fjället Rijbmotjähkkå (896 meter över havet) närmast. Längre nordvästerut syns kalfjällmassivet i PIELJEKAISE NATIONALPARK (7B2) och långt bort mot norr står fjälltopparna Vällåjve (884 meter över havet) och Riebnesgåsje (1137 meter över havet). Den egentliga fjällkedjan börjar i höjd med Rimobäcken strax öster om Jäckvik med brant stupande berg som tillhör den Undre skollberggrunden. Skogen domineras av gammal tall i dalgångarna medan fjällbjörken klättrar längs fjällsidorna upp mot kalfjällen. Vägen letar sig därefter ner mot JÄCKVIK (7B1) vid Hornavans västra del där även Kungsleden passerar.

▼ Lappspira på fjälltoppen Niebsurte. Blomman är flerårig och har en stark rosendoft.





7A JUTIS (JUVTAS)

HITTA: Längs väg 95 cirka 42 kilometer väster om Arjeplog (66°15'13"N, 17°12'10"E).

KULTUR: År 1775 kom första bosättaren till Jutis där befolkningen, precis som i många andra byar, levde på skogs- och jordbruk. Från 1930-talet och en tid framåt fanns här affär, postkontor och telegrafstation. Jutis är även känd som "Ånkornas by" eftersom många av männen dog av mjukdelscancer under 1970-talet. Ett flertal hade tidigare arbetat i skogen med bekämpningsmedlet hormoslyr. Medlet är ett växtgift som sprutades i skogen för att ta död på lövträd och på så sätt främja tillväxten av barrträd samt minska risken för svampsjukdomen knäcksjuka som använder asp som mellanvärd innan den angriper tall. Hormoslyr användes i skogsbruket från 1950-talet fram till slutet av 1970-talet, då medlet förbjöds. Avfolkningstrenden i Jutis vände på 1980-talet då många unga familjer flyttade till byn. Idag är Jutis känd bland annat för sina älgar, sin starka företagsanda och den årliga Jutiskalendern där deltagarna poserar klädsamt naken till förmån för cancerfonden och den lokala byaföreningen.



▲ Jutis är bland annat känt för sin älgsafari.
Foto: Yvonne Larlsson

7B1 JÄCKVIK (JÄGGELUOKTA), LÖVMOKKS KAPELL OCH LAESTADIUS

HITTA: Längs väg 95, cirka 33 kilometer väster om Stuor-Suoner och cirka 60 kilometer väster om Arjeplog (66°22'55"N, 16°58'08"E).

KULTUR: Kapellet i Jäckvik börjar sin historia under 1600-talet i Silbbajåhkå. Där fanns byggnader knutna till Nasafjälls silvergruva och en kyrka. Dessa brändes ner år 1659 av en dansk-norsk här men kyrkans verksamhet som egen församling fortsatte på plats eftersom den då var egen församling. Först år 1691 uppfördes en ny kyrka men den brändes ner av en sinnessjuk son till f.d. kyrkoherden Johan Laestadius. Gruvdriften under den andra epoken gick dåligt. Detta påverkade kyrkan, så dess verksamhet lades ner under 1770-talet. För att samerna i området skulle få en kyrklig hemvist uppfördes ett nytt kapell år 1777 i Lövmokk vid Kapellströmmarnas utlopp, i västra delen av Hornavan, sex kilometer väster om Jäckvik. Konstnären Johan Fredrik Höckert (1826-1866) passerade Jäckvik och Lövmokks kapell på sin Lapplandsresa. Besöket re-



▲ Jäckviks kapell. Foto: Wikipedia

sulterade bland annat i två målningar; "Brudfärd på Hornavan" och "En gudstjänst i Lövmokks kapell" som vann första pris på världsutställningen i Paris år 1855. Vid prästkammaren fanns tre kyrkstugor som samerna använde i samband med de årliga kapellhelgerna. Då kom förutom prästen även landsfiskalen och doktorn. Kapellet flyttades år 1885 till Jäckvik där det fanns fast befolkning och här återfinns kapellet än idag (66°23'15"N, 66°23'15"E). År 2000, i samband med 200-årsjubileum av Lars Levi Laestadius födelse i Jäckvik renoverades kapellet. Interiörerna målades i den ursprungliga färgen och kapellet elektrifierades till viss del. Jäckviks kapell är öppet sommartid och under övrig tid kan nyckeln lånas via Kyrkans Fjällgård i Jäckvik.

ÖVRIGT: Lars Levi Laestadius (1800-1861) och brodern Petrus (1802-1841) är kända personligheter från Jäckvik. Efter gymnasie studier i Härnösand och präststudier i Uppsala återvände bröderna till Norrbotten. 1826 blev Lars Levi kyrkoherde i Karesuando där hans gärningar gav upphovet till Laestadianismen. Hans bror Petrus kom att arbeta i Arjeplogområdet som präst och visitor för skolväsendet fram till 1837. Hans journaler från Lappmarken är mycket läsvärda än idag.

7B2 PIELJEKAISE NP

HITTA: Pieljekaise NP ligger på en bergsrygg mellan Jäckvik och Adolfsström. Området nås antingen via Kungsleden som löper rakt igenom parken (27 kilometer) från Jäckvik i norr till Adolfsström i söder, eller via en markerad led från Veijenäs i söder. Parken sträcker sig i höjd med Rimobäcken i öst till Ballastviken vid sjön Sädvvájávvre i väst (66°18'N, 17°03'E till 66°25'N, 16°29'E).

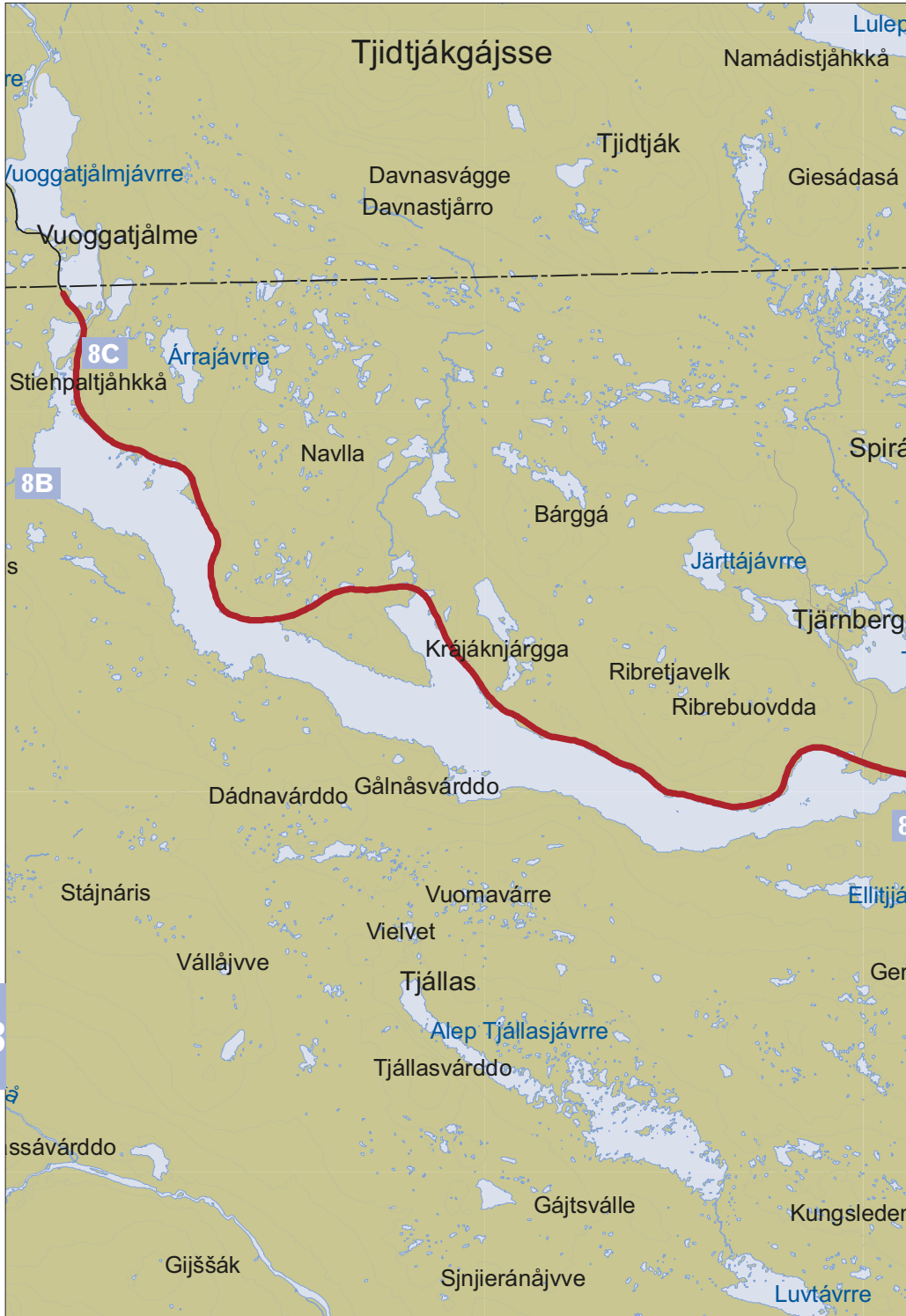
TERRÄNG: Nationalparken omfattar 15 340 hektar och bildades år 1909 tillsammans med nio andra, där Sarek, Stora Sjöfallet och Abisko nog är de mest kända. Området avsattes för sin "orörda fjällbjörkskog" även om området har använts av människor under lång tid och idag ligger parken inom Semisjaur-Njarg fjällsameby. Pieljekaise betyder "örontoppen" vars högsta punkt är 1138 meter över havet. Berggrunden består av hårda, sura bergarter vilket gör florans artfattig förutom i vissa översilningsstråk, där vatten i eller nära ytskiktet sakta rör sig, "silar" igenom marken och ökar tillgången på växtnäringssämnen. Där växer exempelvis smörboll, torta och nordisk stormhatt. I parken finns naturtyperna kalfjäll, torr hedbjörkskog, fuktig örtbjörkskog samt blandskog av både björk och tall representerade. Pieljekaisestugan ligger i nationalparkens norra del och förvaltas av länsstyrelsen där ett rastutrymme är öppet för dagbesök. För att utnyttja övernattningsrummet måste nyckel rekvireras mot en avgift, antingen från Handlarn i Jäckvik eller från Handelsboden i Adolfsström.

DJUR OCH NATUR: Älg, ren, hare och räv är vanliga liksom ripa, fjällvråk och olika falkar.

ÖVRIGT: I Sverige är det fjällbjörk som, med några få undantag, bildar skogs- och trädgräns i våra fjälltrakter. Sedan följer gran 50-100 meter längre ner i höjdded och därefter tall ytterligare 50-100 meter längre ner. I ett internationellt perspektiv är vår "vanliga" fjällbjörkskog ganska ovanlig eftersom det bara är här i Skandinavien och på Kamtjatka som lövträd (björk) bildar egentlig skogs- och trädgräns på norra halvklotet (med undantag för några spridda förekomster av al i Nordamerika och Asien).

Renar vid Pieljekaise. Foto: LiLAB ►





Tjiddtjåkgájsse

Namádistjåhkka

Tjiddtjåk

Davnasvágge
Davnasstjårro

Giesádasá

Vuoggtjålme

Vuoggtjålme

8C

Árrajávrrre

Stiehpaltjåhkka

Navlla

Bárggá

Spirá

8B

Járrtjávrrre

Krájáknjárgga

Tjárnberg

Ribretjavelk

Ribrebuovdda

Dádnávárddo

Gálnásvárddo

Stájnáris

Vuomavárre

Ellitjå

Vielvet

Vállájvve

Tjállas

Alep Tjállasjávrrre

Tjállasvárddo

Ger

ssávárddo

Gájtšvälle

Kungsleder

Gijššák

Snjieránájvve

Luvtávrrre



STRÄCKA 8: JÄCKVIK — POLCIRKELN (40 KILOMETER)

Vägsträckan Jäckvik till norska gränsen invigdes 1975 och då hade vägen beteckningen länsväg 371 men från år 1986 skyltades den om till riksväg 95. Väster om Jäckvik går väg 95 längs sjöarna Jäggávvrre i norr och Vitträsket i söder fram till den imponerande dammen vid **RINGSELET (8A1)** vid Sädvvájávvrres östra strand. Stråk av Mellersta skollberggrunden finns vid Ringselet och östra Sädvvájávvrre. Därefter dominerar den Övre skollberggrunden fram till **POLCIRKELN (8B)**. Efter 10 kilometer från Jäckvik, då avtagsvägen norrut mot Tjärnberg, passerats letar sig väg 95 fram under en lång och vacker sträcka längs Sädvvájávvrres norra strand. I väster syns det mastklädda fjället Ribrebuovdda (806 meter över havet), rakt söderut, på andra sidan sjön syns Gaisajt (1 046 meter över havet) och lite längre västerut Vuomavarre (874 meter över havet). Sädvalusen och Ballastviken passeras därefter men vid Bállasluokta lämnar vägen Sädvvájávvrre en kort sträcka för att leta sig över en halvö med berget Krájákvárátja (645 meter över havet) innan den åter söker sig ner till sjöstranden igen. Nu kan fjällmassiven Fierrás och Gábrek i väster beskådas med ett flertal toppar på över 1 500 meter över havet där Norra Fierrás är högst (1 605 meter över havet). Från Lillviken syns det skummande utloppet från Ruonekjähkká rakt västerut. Vägen rundar sedan Stieh-paltjähkká (686 meter över havet) och når till sist Polcirkeln med informationstavla, parkering och rastplats. Ballastviken är exempel på en gammal **FJÄLLSTUGEPLATS (9A)** som ursprungligen anlades under senare delen av 1800-talet för att underlätta resor mellan Sverige och Norge över Kölen. Fjällstugorna fick sedermera, tillsammans med vissa andra byggnader, beteckningen fjällägenheter.

▼ Dubbla riksrösen vid Nasafjäll. Foto: Anna/Gussar Blomgren



8A1 RINGSELET OCH SÄDDVÅ VATTENKRAFTSANLÄGGNINGAR

HITTA: Längs väg 95 cirka 13 kilometer väster om Jäckvik vid Sädvvåjávrrres östra strand (66°26'22"N, 16°49'56"E).

TERRÄNG: Den första dammen vid Ringselet byggdes för elförsörjning av gruvan i Laisvall år 1942. Därefter har sjön reglerats ytterligare två gånger, år 1953 samt år 1985. Vattennivån i Sädvvåjávrrre fluktuerar med över 15 meter under året och är som lägst under vår och försommar. Regleringen gör att isen på Sädvvåjávrrre inte är att betrakta som säker under vinterhalvåret.

De senaste anläggningarna vid Sädva och Ringselet färdigställdes 1985 respektive 1986 och producerar 4,3 samt 119 gigawattimmar per år. Båda anläggningarna ägs av Skellefteå Kraft AB. Vattnet rinner härifrån vidare till Hornavan och därefter till Skellefteälven.

8B POLCIRKELN

HITTA: I Arjeplogs Kommun är det vid två platser som Polcirkeln kan nås med bil; längs väg 95 mellan Lillviken och Vuoggatjälme (66°33'46"N, 16°20'02"E), och längs vägen till Örnvik strax norr om Stenudden vid sjön Tjeggelvas (66°33'46"N, 17°39'00"E).

FAKTA: Polcirkeln är den breddgrad räknat från Nordpolen där solen inte går ner vid midsommartid och där solen inte heller går upp vid vintersolståndet. Polcirkeln är inte en fast cirkumpolär gräns utan den rör sig långsamt norrut på grund av att jordaxelns lutning ständigt förändras till följd av gravitationen från andra planeter i vårt solsystem. Detta medför att många äldre besökscentra som byggdes där polcirkeln låg tidigare idag är lokaliserade söder om var den egentliga Polcirkeln verkligen ligger för närvarande. Ändringen är periodisk och det tar cirka 21 500 år från det att lutningen är som minst till det att den är som störst.

ÖVRIGT: Norrsknen, guovsagisá (lulesamiska) eller aurora borealis (latin), uppkommer när solaktiviteten ger energi till laddade partiklar som rör sig oerhört snabbt i rymden. Då dessa energirika partiklar kommer in i jordens atmosfär kolliderar de med andra partiklar och då avges energi i form av ljus, norrsknen.

Att norrskenet på norra halvklotet syns bäst i områden norr om polcirkeln beror på att rymdpartiklarna fångas upp av jordens magnetfält och styrs in mot jordens poler, på samma sätt som järnfilspån orienterar sig mot polerna på en stavmagnet. På södra halvklotet förekommer därför ett liknande ljusfenomen som kallas för sydsken (aurora australis). Ibland kan norrsknen även ses under sommarhalvåret.

Norrsknen över Galtis. Foto: LiLAB ▶







STRÄCKA 9:

POLCIRKELN/VUOGGATJÄLME – RIKSGRÄNSEN (36 KILOMETER)

Färden västerut längs väg 95 börjar med en bro över strömmen som förbinder sjön Vuoggatjålmejåvre med Sädvvåjåvre. På norra sidan Vuoggatjålmejåvre ligger den gamla fjällstugeplatsen **VUOGGATJÄLME (9A)** och norr därom reser sig Tjiddtjåkmassivet med toppen Tjiddtjåkgåjss (1 587 meter över havet). Från Polcirkeln fram till sjön Tjaktjåjåvre dominerar den Övre skollberggrunden. Vid Tjaktjåjåvres norra strand ligger Sandviken och längre västerut passeras därefter Mierkenes som ursprungligen anlades som **FJÄLLSTUGA (9A)**, men där Trafikverket i dag har en vägstation med vägbom som stängs vid hårt väder på kalvfället. Från vägstationen lämnar nämligen väg 95 den skyddande fjällbjörkskogen för att som enda riksväg i landet gå upp på kalvfället. Här återfinns den Övre skollberggrunden i ett smalt stråk på södra sidan av Mierkenesdalen liksom i norr där fjällryggen Båno med toppen Avvuhatjåhkkå (1 054 meter över havet) med sin höga mast ligger. Själva Mierkenesdalen liksom området från Gujkkultjärro (1 206 meter över havet) till Nasafjäll (1 210 meter över havet) består däremot av äldre urberggrund och det är i ett sådant "urbergsfönster" som silverfyndigheten i Nasafjäll återfanns. Väg 95 fortsätter därefter strax norr om sjön Guoledisjåvre där det ligger en rastplats med parkering och där även leden till **SIELDUTVÄGGE (9B)** utgår. Då sträckans högsta punkt (740 meter över havet) passerats börjar vägen leta sig nedåt mot Jurunvägge och Riksgränsen. Under 1870-talet byggdes här, halvvägs mellan Mierkenes och Graddis, en obemannad vilstuga som fortfarande står kvar strax söder om väg 95, cirka tre kilometer från riksgränsen. Här finns det också ett antal ställotomter, **GAMLA HÅRDAR (9C)** liksom en rastplats och en stor slaktgård för **REN (9D)**. Fjällen Skärrim (1 245 meter över havet), Nuortap Rijvátjåhkkhå (1 265 meter över havet) samt Stuur-Jirevas (1 439 meter över havet) tillhör den Översta skollberggrunden och deras tvåa branter markerar tydligt dalgången Jurunvaggens västra vägg. Strax därefter når väg 95 norska gränsen där det finns en stor parkering. Här restes en minnessten från invigningen av vägen från Jäckvik till norska gränsen år 1975 (då benämnd länsväg 371) med signaturer av kung Carl XVI Gustav och Kung Olav V av Norge. På norska sidan övergår riksväg 95 till riksvej 77.

▼ En mindre fjällsjö nära Ruonektjåhkkå (1515 meter över havet). Foto: Juho Holmi





▲ Vuoggatjälme. Foto: CJ Utsi

9A VUOGGATJÄLME

HITTA: Längs väg 95 strax väster om Polcirkeln, skyltat avtag norrut. Efter cirka 3 kilometer ligger Vuoggatjälme vackert beläget vid sjön Vuoggatjälmjävres norra strand (66°34'31"N, 16°20'43"E).

KULTUR: Fjällstugan i Vuoggatjälme byggdes, liksom de i Ballastviken och Mierkenes, under 1870-talet av svenska staten för att underlätta handelsfärder över fjället mellan Sverige och Norge. Fjällstugorna inkluderade även stall och var placerade med en dagsmarsch mellanrum (cirka 20 kilometer). De fast boende i varje fjällstuga var småbrukare men hade även skyldighet att hålla kost och logi för de resande och deras djur mot en fastställd avgift. De skulle också hålla enklare vinterväg och ruskmarkera sträckor över isbelagda sjöar.

Dessa åtaganden gällde fram till 1975 då riksväg 95 invigdes. Idag är många av de ursprungliga fjällstugorna ersatta med moderna hus, förutom Vilstugan nära gränsen som fortfarande finns kvar. Från april år 1940 till maj år 1945, då Norge var ockuperat av Tyskland, flydde personer involverade i norska motståndsrörelsen liksom krigsfångar över fjällen till Sverige. De bofasta vid fjällstugorna och samer som hade sina visten i gränstrakterna hjälpte då många flyktingar genom att ge dem skydd och mat vilket räddade många. De fick därefter vidare transport österut med militär till Arjeplog.

Redan på 1930-talet kunde de boende i Vuoggatjälme, genom en sinnrik överföring av vatten från en fjälljock till en damm med två turbiner, producera egen elström och även driva en liten anläggning för sågning av timmer för husbehov sommartid. Det skulle dröja ända till slutet av 1960-talet innan elström för åretrunbruk kopplades in. Platsen upphörde att ligga i väglöst land 1975 då avtagsvägen från riksväg 95 in till Vuoggatjälme färdigställdes.

ÖVRIGT: De lägsta vintertemperaturerna som uppmätts i Sverige under januari, februari och mars har noterats i Vuoggatjälme där SMHI tidigare hade en väderstation. Den 1 januari 1951 visade termometern -49,0°C (vilket tangerades den 27 januari 1999 i Karesuando) och den 4 mars 1971 noterades -45,8°C. Köldrekordet för Sverige registrerades här den 2 februari år 1966 då kvicksilvret kröp ner till -52,6°C. Europas lägsta temperatur har noterats i Ryssland, -58,1°C, den 31 december år 1978. Den lägsta uppmätta temperaturen i världen är rapporterad från Vostokstationen på Antarktis där termometern den 21 juli 1983 visade -89,2°C. Då är det fostrande!

9B GUOLEDISJÁVRRE & LEDENTILL SIELDUTVÁGGE

HITTA: Längs väg 95, 25 kilometer väster om Vuoggatjålme ligger sjön Guoledisjávvrre med en rastplats och parkering på norra sidan vägen (66°44'31"N, 15°59'21"E).

TERRÅNG: Sjön Guoledisjávvrre ligger uppe på kalvfället (709 meter över havet) och namnet betyder "den fisklösa sjön". Vid sjöns nordöstra ände finns ett område med storblockig mark och branta klippor. Terrängen norr om väg 95 karaktäriseras av kala klippor och alpin hedvegetation där vanliga ris och gräs dominerar. På översilningsmarker och i spridda stråk med kalk och alunskiffer är näringsförhållandena rikare och där växer mera krävande arter som fjällsippa och orkidéer.

Från parkeringen går en väl synlig led mot nordost svagt uppför den västra delen av höjdryggen Báno mot dalen Sieldutvágge, en sträcka på cirka åtta kilometer enkel väg. Leden går över ett lättvandrat, småbrutet kalvfällområde med små sjöar och jokkar. Utsikten från höjdryggen är enastående. Efter en andra stigning öster om namnlöst fjäll (909 meter) går leden ner mot dalen genom en gles fjällbjörkskog innan den når bron över Sieldutjákká där det står ett rastskydd på södra sidan. På norra sidan bron delar sig leden; en led går norrut mot Iggesjávvrre och Mávasjávvrre medan en annan led viker av mot sydöst och Vuoggatjålme. I området längs Sieldutjákká från bron ner mot Vuoggatjålme är endast flugfiske är tillåtet. Arjeplogkortet gäller här.

DJUR OCH NATUR: Örn, fjällvråk, dalripa, räv, hare, ren och älg är vanliga i området. Även de skygga djuren lo, järv och björn rör sig i terrängen och kan upptäckas om man har tur.

ÖVRIGT: Längs Iggesjávvrres sydöstra strand finns en 2 kilometer långsmal sandstrand med fantastisk utsikt västerut över sjön och de höga fjällmassiven Stuor-Jirevas (1 439 meter över havet) och Árjep Sávvlo (1 715 meter över havet) som omger den. Uppe på den spetsiga toppen Siejdátj (1 025 meter över havet) ligger en rengärda.

▼ Vy från Iggesjávvrres strand. Foto: Oskar Karlin



9C VILSTUGAN OCH SLAKTGÄRDA

HITTA: Cirka 33 kilometer väster om Vuoggetjälme och 3 kilometer öster om norska gränsen i Jurunvágge finns ett område söder om vägen med en rastplats där Vilstugan från 1870-talet står (66°45'35"N, 15°54'55"E). I närheten ligger även en slaktgård för ren (66°45'30"N, 15°54'51"E).

TERRÄNG: Vilstugan anlades under 1870-talet, mitt emellan fjällstugan i Mierkenes och den norska fjällstugan i Graddis, för att underlätta den svåra färden över kalfjället. Den timrade byggnaden består av en övernattningsstuga med spis och skorstenar av natursten samt vedbod och stall för hästar. Stugan var obemannad så de fast boende i Mierkenes hade till uppgift att hålla stugan i gott skick och förse den med ved. Många som då färdades över fjället skrev små korta och diskreta meddelanden eller verser med blyerts på väggarna. Även under andra världskriget fyllde stugan en viktig funktion då flyktingar från det ockuperade Norge kunde söka skydd här. Byggnaden restaurerades år 1975 men väder och vind har slitit hårt på byggnaden. Tyvärr har inredningen och många av de diskreta inskriptionerna på väggarna även förstörts genom vandalisering och klotter i modern tid.

Renhagen strax söder om Vilstugan används under september månad av fjällsamebyn Semisjaur-Njarg. Rentjurar (sarvar) slaktas alldeles innan brunstperioden då de är som störst och väger mest.

ÖVRIGT: Slaktgården är en stressig arbetsplats under höstslakten så visa hänsyn.

9D STÄLLOTOMTER

HITTA: Cirka 3 kilometer öster om norska gränsen i Jurunvágge och i anslutning till Vilstugan finns ett antal ställotomter och härdar (66°45'25"N, 15°55'13"E).

KULTUR: Strax söder om Vilstugan, längs en arkeologistig som utgår från rastplatsen, ligger ett antal ställotomter och härdar. Ställotomter är en boplatzlämning i våra fjälltrakter som dateras från främst Vikingatid (år 850-1050). De ligger oftast på rad och varje boplatz utgörs av ett nedsänkt golvplan omgiven av en låg oval jordvall med en härd i mitten.

Ställotomter finns registrerade från norra Jämtland i söder till nordligaste Norrbotten i norr och över 500 stycken har registrerats i Sverige, men de finns även i Norge och i Finland. Inom arkeologin anser de flesta att de är samiska lämningar och hänger samman med domesticeringen av vildrenen. Utifrån det naturgivna material som fanns tillgängligt i fjällbjörkskogen då konstruktionerna byggdes har forskare vid INSARC gjort en rekonstruktion av en ställobyggnad i anslutning till Vilstugan där de också utfört en mängd experimentella försök.



▲ Vilstugan. Foto: Silvermuseet

ÖVRIGT: Vetenskapliga studier av ställotomter lokaliserade på kalvfället har visat att det skedde en snabb och omfattande avskogning i deras närhet till följd av huggningar av fjällbjörk under perioden år 850-1100. Avskogningen skedde inom loppet av ett par hundra år och kunde endast ske ifall boplatserna utnyttjades längre perioder under höst, vinter och vår då vedbehovet var som störst. Enbart sommarboende påverkade inte skogstillståndet nämnvärt. Då områdena avskogats och vedbristen var ett faktum övergavs boplatserna. I de fall bosättningarna låg på plana sedimentterrasser har effekterna dessutom blivit bestående. Detta beror på att avskogningen efterföljdes av flera faktorer.

Ett kallare klimat, en begränsad naturlig föryngring av fjällbjörk, en näringsutarmning av marken samt ett fortsatt lågintensivt utnyttjande av områdena har samverkat under lång tid. Dessa marker är helt enkelt för näringsfattiga för att kunna beskogas av fjällbjörk idag. Detta trots att klimatet blivit varmare under de senaste decennierna och björk växer och föryngrar sig i omgivande fjällområden. Resultaten visar tydligt hur känsliga fjällens ekosystem är för störningar och att effekterna kan finnas kvar under väldigt lång tid.



▲ En rekonstruerad stallöbyggnad. Foto: Silvermuseet

▼ Stenröse på Björntoppen, Skärрим. Foto: Anna/Gussar Blomgren



REGISTER (inl=inledning; S1 = sträcka 1; 1A2 = sträcka 1, lokal A2)

A

Adolfsström – by, gruvsdrift, S5, 5B2, S6, 6A, 6B2, 6C1, 6C2, 7B2
Åhkåbåkte – fjäll, nybygge, S3, 3B3
Åhkålis – lågfjäll, NR, S5, 5A1
Ajsjåvvrre – sjö, S5, 5A2, 6A, 6B1
Alep – västligare
Alep Iksjåk – berg, S3
Alep Rámanj – fjäll, S3, 3B2
Allejaur (Jilliejavrrre) – by, sjö, S1
Árdnas – nybygge, 3B3
Árdnastjáhká – fjäll, 3B2
Arjeplog (Árjeploovve) – samhälle, Inl., S1, 1A, 1B, 1C, 1D, S2, 2A, 2B, 2C, 2D, 2E, 2F1, 2F2, 2F3, 2G, S3, 3A1, 3A2, 3B1, 3B2, 3B3, S4, 4A1, 4A2, 4B1, 4B2, S5, 5B1, 5B2, 6A, 6B1, 6B2, 6C1, 6C2, 7A, 7B1, 8B, 9A, 9B
Arjeplogs kyrka (Sofia Magdalena kyrka) – 2C, 2D
Árvas – lappskatteländ, 3B3
Arvidsjaur – samhälle, S1, 3B3, S4, 4B2
Aspnäs – by, S7
Avvuhatjáhká – fjäll, S9

B

Bajep Juvtas – sjö, S7
Båkte – klippväg
Båktesuolo – ö i Tjeggelvas, 3B2
Bållasluokta – vik i Sädvvájávvrre, S8
Ballastviken – by, gammal fjällstugeplats, 7B2, S8, 9A
Basse – område vid Stuur-Suoner, helig, 5B2
Bassegielas – berg, 5B2
Bassejávvrre – sjö, 5B2
Bergnäs kapell (södra) – 4B2
Biksa – berg, S7
Björklund – by, 6A
Björknäs – NR, 1B
Björntjärn – liten sjö, 6A
Bukt – by, S5, 5A1
Båtsjaur – by, S5, 5A2, 5B1, 6B2
Båno – fjällrygg, S9, 9B
Båverholmen – vårdshus, 6C2

D

Dainak – sund med bro, S5, 5B1
Delliknäs – nybygge, 6B2
Dellikälven – älv, 6B2
Djupjärn – tjärn, 2F2
Doktorsgården – Dr Wallqvist gård, 2A
Dompokjauratj – sjö, fornlämningsområde, S1, 1D
Duorbun – fjäll, S3

F

Fierras – fjäll, S8
Fälloheden – S1

G

Gaisajt – fjäll, S8
Gåjsje – brant högfjäll
Gåldesbuovdda – lågfjäll, NR, S1, 2F3, 2G
Gasa – by, S4
Gautosjö (Gávttu) – by, S7
Gibdnotjáhká – berg, S3, 3B2
Gopsisberget – berg, S4
Graddis – norsk fjällstugeplats, S9, 9C
Granberget (Guhtavárrie) – NR, S1, 1A
Grannäs – by, S4
Granselet – by, 6B2
Gubbehávvrre (Gubbljåure) – sjö, 1D
Gujkkultjärro – fjäll, S9
Guoledisjávvrre – sjö, S9, 9B
Gåbrek – fjäll, S8

H

Hornavan (Tjårvek) – sjö, Inl., S2, 2E, 2F1, 2F3, S3, 3A2, 4A2, 5A1, S7, 7B1, 8A1
Hornavan/Sädvvájávvrre – NR, S3, 3A2
Håjikka – nybygge, 3B3
Hållbacken – by, S6, 6B2, 6C1
Hågheden – by, S7

I

Ilggesjávvrre – sjö, 9B
INSARC – Institutet för sub-arktisk landskapsforskning, 2B, 9D

J

Jávvrre – sjö
Jávvrarsj – liten sjö
Jiegge – myr
Jilliebe – västra
Jilliebe Storbátjevárrie (Västra Sterbots) – lågfjäll, S1
Jokkmokk – samhälle, 3B3
Jurunvågge – dalgång, S9, 9C, 9D
Jutis (Juvtas) – by, S7, 7A
Juvtastjáhká – berg, S7
Jåbmo – berg, S3
Jåhká – bäck
Jåkkvik (Jåggeluokta) – samhälle, 3A2, S7, 7B1, 7B2, S8, 8A1, S9
Jåggávvrre – sjö, S8

K

Kakel (Gåhkal) – sjö, S3
Kallön – by, S4
Kapellströmmarna – vattendrag, 7B1
Kasker – by, S4, 4B1
Kungsleden – vandringsled, S6, S7, 7B2
Kurrokvejik – by, S4, 4A1
Krájákvárátja – berg, S8
Kvikkjokk – samhälle, fjällstation, 3B3
Kyrkogården – 2D
Kåivåive – berg, S1

L

Låbbås – sjö, 3B1
Laestadius, Lars Levi (1800-1861) – präst, 7B1
Laestadius, Petrus (1802-1841) – präst, 7B1
Laisan – sjö i Laisälven, 6B1
Laisdalen – NR, 5B1, 6B2
Laisvall – samhälle, gruva 4B2, S5, 5A2, 5B1, 5B2, S6, 6A, 6B1, 6B2, 6C1, 6C2, 8A1
Laisvall by – by, S5, 5B1, 6B2
Laisälven (Låjssu) – älv, NR, S5, S6, 6B2, 6C1
Lappheden – by, S4
Lilliviken – hus, S8, 8B
Loholm – strövsområde, 5A2, S6, 6A
Lulep – östligare
Lulep Iksjåk – lågfjäll, S3
Lulep Juvtas – sjö, 6A, S7, 7A
Lulep Rámaj – fjäll, S3, 3B2
Lulep Stárrá – fjäll, S3
luokta – vik
Luokta-Mavås – fjällsameby, Inl.
Lusspe – utflöde från sjö
Luvliebe – östra
Luvliebe Storbátjevárrie (Östra Sterbots) – lågfjäll, S1
Långudden – by, S3, 3A2, 3B1
Lövmokk – gammal kapellplats, 7B1
Lövnäs – by, S3, 3B1

M

Madme – lappskatteländ, 3B3
Måhkávvrre – sjö, S4
Majjva – sjö, 6A
Maskaur – by, S5
Maskaure – skogssameby, Inl.
Matvejev, Alexej - rysk krigsfånge, 2D
Måvasjávvrre – sjö, 9B
Mellanström – samhälle, S1, 1A, S4, 4A1, 4A2, 4B1, 4B2
Merkberget (Gårddevárre) – berg, NR, S6, 6B2, 6C1
Mierkenes (Miergenis) – hus, gammal fjällstugeplats, vägstation, S9, 9A, 9C
Mierkenesdalen – dalgång, S9
Moskosel – samhälle, S1, 1B
Mullbacken – by, S4, 6B2
Mårsa (Mårssa) – by, S3, 3A2

N

Nahttuoke (Nattok) – berg, S1
Nabrávvrre (Naujåure) – sjö, 2F1, S4
Nálluovárddu – Stor Gidna – NR, 6B2
Nasafjäll – fjäll, gruva, S2, 2C, 5B1, 6C2, 7B1, S9
Nasaleden – transportled, S2, 2E
Nåvstajávvrre – sjö, S4
Nåvstavarddu – berg, S4

Nimtek – NR, Ekopark, S1, 1B
Njárrga – udde
Norra Käiväive – berg, S1
Nuortap Rijvátjáhká – fjäll, S9
Nytilden – by, S4

O

Odlingsgränsen – administrativ gräns,
3A2, S5, 5A1

P

Pieljekaise – fjäll, NP, S7, 7B2
Piteälven – älv, 3B1
Plássá – NR, 6B2
Plásságjelas – berg, 6B2
Polcirkeln (66°33'46"N) – S3, 3B2, S8,
8B, S9, 9A

R

Rabna-Krama – NR, 6B2
Racksund – by, S5
Rackträsk – fornlämningsområde, S1, 1C
Radnejaur – by, S1
Rahppen (Rappen) – sjö, S3, 3B1
Rámanj – nybygge, S3, 3B3
Rapatjärn – tjärn, "put-and-take" fiske, 2F3
Renberget – berg, 2F2
Ribrebuvodda – fjäll, S8
Riebnesgásse – fjäll, S7
Riebnesluspen – utflöde från Riebnes, S3,
3A2
Rijbmotjáhká – fjäll, S7
Rimobäcken – by, S7, 7B2
Ringselet – sel, kraftverksdamm, 6B1, S8,
8A1
Ruonekjáhká – vattendrag, S8
Räjsi – fjäll, S3

S

Sáiva – sjö
Sáivatj – sjö, helig, 6B1
Salten – distrikt i Norge, 2D
Sandviken – hus, S9
Semisjaur-Njarg – fjällsameby, Inl., 5B2,
7B2, 9C
Siebdniesbuvodda (Storberget) – lågfjäll,
S4
Siebmer – lappskatteland, 3B3
Siejdatj – fjäll, 9B
Sieldutjáhká – vattendrag, 9B
Sieldutvágge – dalgång, 3A2, S9, 9B
Sikselet – sel i Laisälven, 6C1
Siilbbajáhká – vattendrag, 7B1
Silvermuseet – Inl, 2A, 2B
Skeppsholmen – 2E
Skierfájávve – sjö, 3B1
Skärfá – nybygge, 3B3
Skärrim – fjäll, S9
Stagnäs – samhälle, 2D, 2F1, S4, 4A1, 4A2,
4B2, 6B2
Stagnäs kyrka – 4B2

Slaktgårda – höstslaktgårda vid gränsen,
S9, 9C
Sofia Magdalena kyrka – Arjeplog kyrka, 2C
Sorsole – samhälle, S4, 4B2
Stállotomt – boplatslämnning, S9, 9D
Stenudden (Gibdno) – by, S3, 3A2, 3B1,
3B2, 8B
Stiehpaltjáhká – berg, S8
Storavan (Buovddahávva) – sjö, S4, 4A2,
4B1
Stuor-Suoner – sjö, renkötselanläggning,
S5, 5B2, S6, S7, 7B1
Strömholm – by, S4
stuor - stor
Stuor-Jirevas – fjällmassiv, S9, 9B
Stákke – skogssameby, Inl., 3A1
Sundnäs – by, S3, 3B1
Suoloj – ö, holme
Svaipa – fjällsameby, Inl.
Svannäs – by, S1, 1D,
Sáivuovárre – berg, S6
Sáidva – vattenkraftverk, 8A1
Sädvaluspen – utlopp från Sädvajaur, S8
Sädvájávve – sjö, 7B2, S8, 8A1
Södra Bergnäs – by med kapell, S4, 4B2

T

Tjadnes-Nimtek – NR, Ekopark, S1, 1B
Tjaktja – fjäll, 2D
Tjaktjávvrre – sjö, S9
Tjeggelvas (Tjieggelvas) – sjö, NR, S3,
3B1, 3B2, 3B3, 8B
Tjiddtjákgásse – fjäll, S9
tjáhká – fjälltopp
tjärro – bergrygg
Tjärnberg – by, vårdshus, S8
Turistbyrå – 2B

U

Uddjaur (Ujják) – sjö, S2, 2F2, S4, 4A1,
4A2, 4B1, S5, 5A1, 5A2
Uljjábuovdda – lågfjäll, vindpark, S5, 5A2
Unna - liten

V

Vaddek – NR, 6B2
Vágge - dalgång
Välläive – fjäll, S7
Várro – lågfjäll med utsikt
Vauka – sjö, Inl, 2F2
Vaukastörmarna – vattendrag, strövom-
råde, 2F1
Veijenäs (Viejjenjuonne) – hus, S6, 7B2
Veälbmá – vik i Uddjaur, S4
Veälbmábuovdda – lågfjäll, NR, S4, 4A2
Vilans kapell – kyrkogård, 2D
Vilstugan – gammal obemannad fjällstuga,
S9, 9A, 9C, 9D
Vitträsket (Jävjavve) – sjö, S8
Vuoggatjälme (Vuoggatjälme) – hus,
gammal fjällstugeplats, vårdshus, S3A2,

8B, S9, 9A, 9B, 9C
Vuoggatjälmvvrre – sjö, S9, 9A
Vuojatseliet – sel, 3B1
Vuojatsundet – sund, 3B1
Vuojatudden – udde, 3B1
Vuolldá – renkötselanläggning, S3, 3A1
Vuomavárre – fjäll, S8
Vuonatjviken – vik, stugby, 3B1
Västerfjäll (Alesgiehtje) – nybygge, 3B1,
3B3

W

Wallquist, Einar – Lappmarksdoktor
(1896-1985), 2A, 2B, 2D

Y

Yraft – 6C2

Å

Ånge – by, S4
Årjep lessmejavvrre – sjö, S7
Årjep Sávvlo – fjällmassiv, 9B
Åsarna – åssystem, strövområde, 2F3

Ä

Ädno – älv

Ö

Örnvik (Aledis) – nybygge, Inl., 2F3, S3,
3A1, 3A2, 3B1, 3B2, 3B3, 8B
Östansjö – by, S5, 5A2
Östra Radnejaur – sjö, S1

FÖR MERA INFORMATION

Arjeplogs Kommun:

www.arjeplog.se

Ekoparker:

www.sveaskog.se

Skyddad natur:

www.lansstyrelsen.se/norrboten

Turistbyrå:

arjeplog.se/uppleva-och-gora/turistbyra

Vattenmiljöer och vattenstatus:

viss.lansstyrelsen.se

Följande personer har bidragit

till skapandet av denna guide:

Cecilia Been, Ingela Bergman, Gussar Blomgren, Anna Blomgren, Kerstin Flinkfeldt, Björn Helamb, Torbjörn Josefsson, Nina Lango, Lars Liedgren, Laila Lundberg, Christin Sundqvist, Maria Söderberg, Mona Nilsson Knorre, Ann-Kristin Öberg, Evelina Lestander, Ingela Edholm Forsberg, Greger Hörnberg, Martin Stråmo, Fredrik Westerlund och Erika Forsberg.

PRODUKTION:

Arjeplogs kommun 2016

Layout: A. Bergh Grafisk Form & Foto

Tryck: Luleå Grafiska

Arjeplogs kommun

Tel: 0961-140 00

E-post: kommun@arjeplog.se

www.arjeplog.se

Guiden är framtagen i ett lokalt naturvårdsprojekt som medfinansieras av Länsstyrelsen.



**ARJEPLOGS
KOMMUN**

ÁRJEPLOUVE KOMMUVNNA

